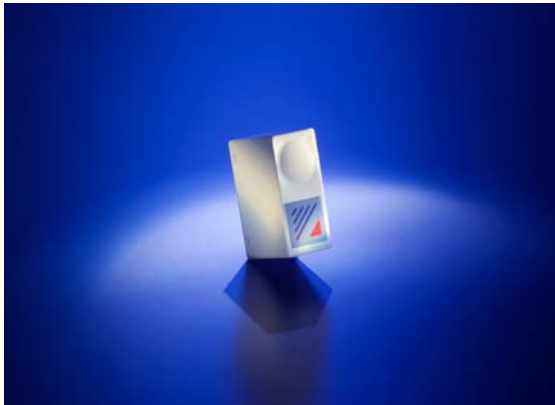




5541 RX 1 CANALE - RADIOSWITCH 5542 RX MOTOR - RADIOSWITCH 5555 TX 4 CANALI



Dichiarazione di conformità CE : il sottoscritto, in qualità di Amministratore Delegato della società scrivente, dichiara sotto la propria responsabilità che i prodotti descritti nel presente manuale sono conformi ai requisiti stabiliti dalle Direttive e relative Norme e/o specifiche tecniche che seguono:

1) Direttiva CE 1999/5/CE - R&TTE - del 9 marzo 1999 (in Italia D.L. 9/05/2001 n. 269) riguardante le apparecchiature radio, le apparecchiature terminali di telecomunicazione e il reciproco riconoscimento della loro conformità. Le Norme e/o specifiche tecniche applicate sono le seguenti:
- LVD e protezione della salute (art. 3(1)(a)): EN 60950-1 (2006-04), EN 50371 (2002-03)
- EMC (art. 3(1)(b)): EN 301 489-1 V1.8.1 (2008-04), EN 301 489-3 V1.4.1 (2002-08), EN 301 489-7 V1.3.1 (2005-11)
- Spettro radio (art. 3(2)): EN 300 220-1 V2.1.1 (2006-04), EN 300 220-2 V2.1.2 (2007-06)
In accordo alla direttiva citata, allegato IV, il prodotto risulta di classe 2 pertanto può essere commercializzato e messo in servizio senza limitazioni.

2) Direttiva CE 2004/108 del 15 dicembre 2004, per il riavvicinamento delle legislazioni degli Stati membri relative alla compatibilità elettromagnetica. Le Norme e/o specifiche tecniche applicate sono le seguenti: EN 50130-4 (1995-12) + A1 (1998-04) + A2 (2003-01) - EN 55024 (1998-09) +A1 (2001-10) + A2 (2003-01) - EN 301489-1 V1.8.1 (2008-04) - EN 301489-3 V. 1.4.1 (2002-08) - EN 301489-7 V1.3.1 (2005-11)

3) Direttiva CE 2006/95 del 12 dicembre 2006, per il riavvicinamento delle legislazioni degli Stati membri relative al materiale elettrico destinato ad essere adoperato entro taluni limiti di tensione. E' applicata la Norma EN 60950-1 (2006-049).



Declaration of Conformity: the undersigned C.E.O. of Silentron S.p.A. declares under his own responsibility that the products showed in this manual are in compliance with that envisioned by the following European Community Directives:

1) UE directive CE 1999/5/CE - R&TTE - dated 1999 march 9th regarding radio appliances and telecommunication terminal equipment and the reciprocal acknowledgement of their compliance. The products are in conformity with the following standards and/or other normative documents:
- Health and safety (art. 3(1)(a)): EN 60950-1 (2006-04), EN 50371 (2002-03)
- EMC (art. 3(1)(b)): EN 301 489-1 V1.8.1 (2008-04), EN 301 489-3 V1.4.1 (2002-08), EN 301 489-7 V1.3.1 (2005-11)
- Spectrum : (art. 3(2)): EN 300 220-1 V2.1.1 (2006-04), EN 300 220-2 V2.1.2 (2007-06)
In compliance with the above normative, chapter IV, the products are in class 2 and can be commercialized and used without limitations.

2) UE directive CE 2004/108 dated 2004 December 15th , for the approximation of the laws of the Member States relative to electro-magnetic compatibility. The products are in conformity with the following standards and/or other normative documents: EN 50130-4 (1995-12) + A1 (1998-04) + A2 (2003-01) - EN 55024 (1998-09) +A1 (2001-10) + A2 (2003-01) - EN 301489-1 V1.8.1 (2008-04) - EN 301489-3 V. 1.4.1 (2002-08) - EN 301489-7 V1.3.1 (2005-11)

3) UE directive CE 2006/95 dated 2006 December 12th for the approximation of the laws of the Member States relative to electric material destined to be used within certain voltage limits, following the standard EN 60950-1 (2006-049)



Déclaration de Conformité: le soussigné P.D.G. déclare, sous sa propre responsabilité, que les produits de ce notice sont conformes à ce que prévoient les Directives Communautaires suivantes:

1) Directive CE 1999/5/CE - R&TTE - du 9 mars 1999 concernant les appareillages radio et les appareillages terminaux de télécommunication et la reconnaissance réciproque de leur conformité. Les normes appliquées sont les suivantes:
- Protection de la santé: (art. 3(1)(a)): EN 60950-1 (2006-04), EN 50371 (2002-03)
- EMC (art. 3(1)(b)): EN 301 489-1 V1.8.1 (2008-04), EN 301 489-3 V1.4.1 (2002-08), EN 301 489-7 V1.3.1 (2005-11)
- Émission radio (art. 3(2)): EN 300 220-1 V2.1.1 (2006-04), EN 300 220-2 V2.1.2 (2007-06)
Selon ces directives, joint IV, les produits sont de la classe 2 et peuvent être mis en commerce et utilisés sans limitations.

2) Directive CE 2004/108/CE du 15 décembre 2004, pour le rapprochement des législations des États membres relatives à la compatibilité électromagnétique. Les normes appliquées sont les suivantes: EN 50130-4 (1995-12) + A1 (1998-04) + A2 (2003-01) - EN 55024 (1998-09) +A1 (2001-10) + A2 (2003-01) - EN 301489-1 V1.8.1 (2008-04) - EN 301489-3 V. 1.4.1 (2002-08) - EN 301489-7 V1.3.1 (2005-11)

3) Directive 2006/95/CE du 12 décembre 2006, pour le rapprochement des législations des États membres relatives au matériel électrique destiné à être utilisé entre certaines limites de tension. Est appliqué la norme EN 60950-1 (2006-049)



Erklärung der Übereinstimmung: der unterzeichnende Vorstandsvorsitzende erklärt unter eigener Verantwortung, dass die Produkte, die in dem vorliegenden Buch geschrieben sind, den Bestimmungen der folgenden EU-Richtlinien entsprechen:

1) Richtlinie 1999/5/EG - R&TTE vom 9. März 1999 über Funkanlagen und Telekommunikationsendeinrichtungen und die gegenseitige Anerkennung ihrer Konformität. Die angewendeten Richtlinien sind die folgenden:

- Gesundheitsschutz (art. 3(1)(a)): EN 60950-1 (2006-04), EN 50371 (2002-03)
- EMC (art. 3(1)(b)): EN 301 489-1 V1.8.1 (2008-04), EN 301 489-3 V1.4.1 (2002-08), EN 301 489-7 V1.3.1 (2005-11)
- Spektrum : (art. 3(2)): EN 300 220-1 V2.1.1 (2006-04), EN 300 220-2 V2.1.2 (2007-06)

Übereinstimmung mit den angeführten Richtlinien, Anlage IV, die Produkte gehören der Klasse 2 an und können deswegen vermarktet und grenzenlos verwendet werden.

2) Richtlinie 2004/108/EG vom 15. Dezember 2004 zur Angleichung der Rechtsvorschriften der Mitgliedstaaten über die elektromagnetische Verträglichkeit. Die angewendeten Richtlinien sind die folgenden: EN 50130-4 (1995-12) + A1 (1998-04) + A2 (2003-01) - EN 55024 (1998-09) +A1 (2001-10) + A2 (2003-01) - EN 301489-1 V1.8.1 (2008-04) - EN 301489-3 V. 1.4.1 (2002-08) - EN 301489-7 V1.3.1 (2005-11)

3) Richtlinie 2006/95/EG vom 12. Dezember 2006 zur Angleichung der Rechtsvorschriften der Mitgliedstaaten betreffend elektrische Betriebsmittel zur Verwendung innerhalb bestimmter Spannungsgrenzen. Man wendet gerade die Richtlinie EN 60950-1 (2006-049) an.



Declaración de Conformidad: el abajo firmante Gerente, declara bajo su responsabilidad que los productos de este manual están en conformidad con lo previsto por las siguientes Directivas Comunitarias:

1) Directiva UE 1999/5/CE (R&TTE) del 9 de marzo de 1999, sobre equipos radioeléctricos y equipos terminales de telecomunicación y reconocimiento mutuo de su conformidad. Normativas contempladas:

- Protección de la salud: (art. 3(1)(a)): EN 60950-1 (2006-04), EN 50371 (2002-03)
- EMC (art. 3(1)(b)): EN 301 489-1 V1.8.1 (2008-04), EN 301 489-3 V1.4.1 (2002-08), EN 301 489-7 V1.3.1 (2005-11)
- Transmisión de radio (art. 3(2)): EN 300 220-1 V2.1.1 (2006-04), EN 300 220-2 V2.1.2 (2007-06)

Como previsto de esta directiva, junto IV, estos productos son de clase 2 - y por esto pueden ser comercializados y utilizados sin limitación.

2) Directiva UE 2004/108/CE del 15 de diciembre de 2004, relativa a la aproximación de las legislaciones de los Estados miembros en materia de compatibilidad electromagnética. Normativa contempladas: EN 50130-4 (1995-12) + A1 (1998-04) + A2 (2003-01) - EN 55024 (1998-09) +A1 (2001-10) + A2 (2003-01) - EN 301489-1 V1.8.1 (2008-04) - EN 301489-3 V. 1.4.1 (2002-08) - EN 301489-7 V1.3.1 (2005-11)

3) Directiva UE 2006/95/CE del 12 de diciembre de 2006, relativa a la aproximación de las legislaciones de los Estados miembros sobre el material eléctrico destinado a utilizarse con determinados límites de tensión, en conformidad de la norma EN 60950-1 (2006-049).

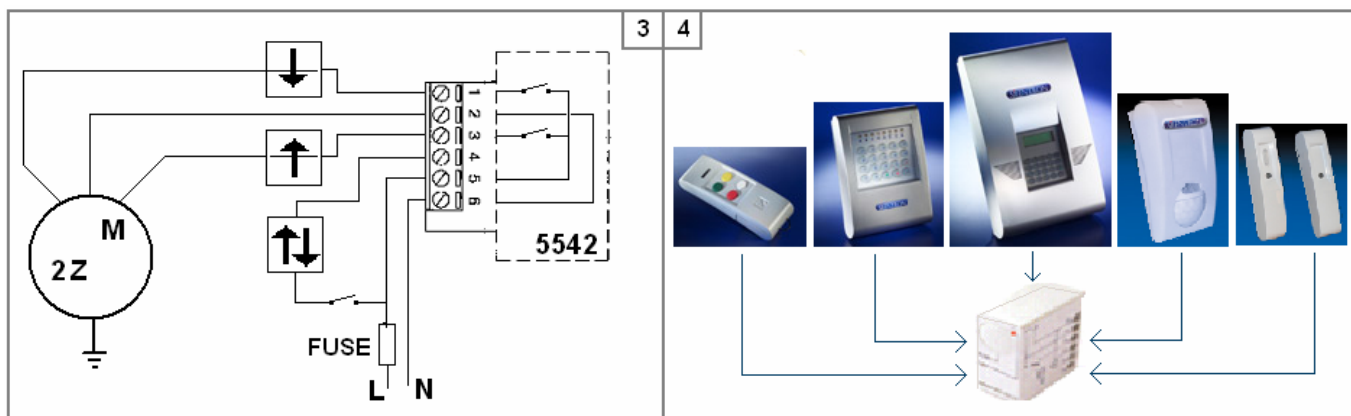
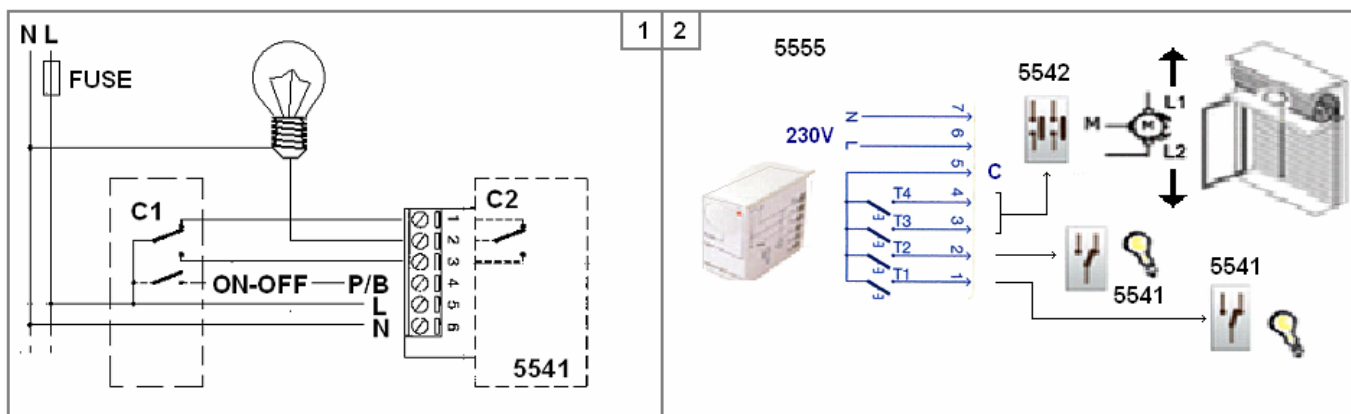
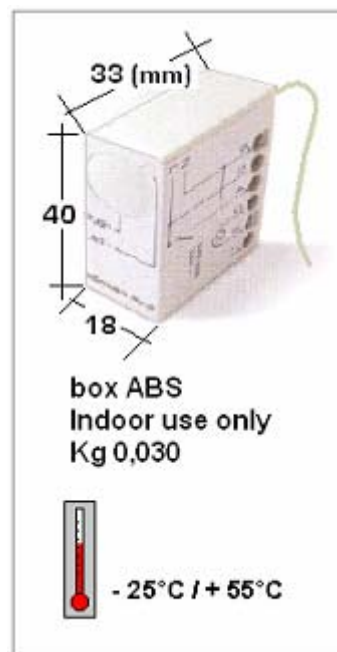
SILENTRON®
s.p.a.

l'Amministratore Delegato
Giuseppe Mallarino

5541	RX 1 can. Radioswitch 230V - Ricevitore radio a 1 canale	3
5541	RX 1 can. Radio switch 230V- Récepteur radio à 1 canal	5
5541	RX 1 can. Radio switch 230V- 1 channel radio-receiver	8
5541	RX 1 can. Handsender 230V- Funkempfänger mit 1 Kanal	11
5541	RX 1 can. Radio switch 230 V- Receptor radio con 1 canal	14

5555	TX 4 - Trasmettitore a 4 canali	4
5555	TX 4 - Émetteur à 4 canaux	7
5555	TX 4 - 4 channel transmitter	9
5555	TX 4 - Sender mit 4 Kanälen	12
5555	TX 4 - Transmisor con 4 canales	15

5542	RX motor - Radioswitch - Ricevitore radio comando motore tapparelle	5
5542	RX motor - Récepteur radio de commande du moteur volet roulants	7
5542	RX motor - Radio-receiver for conveyor motor	10
5542	RX motor - Empfänger der Fernbedienung für den Rolladenmotor	13
5542	RX motor - Receptor radio mando motor persianas	16





AVVERTENZE GENERALI - da rispettare con attenzione utilizzando i prodotti del presente manuale (ove applicabili)
Leggere attentamente prima di operare sulle apparecchiature

Installazione: tutte le operazioni di installazione, manutenzione e/o modifica delle presenti centrali e loro apparecchiature accessorie devono essere effettuate da personale tecnico qualificato. Tali operazioni possono essere soggette a ulteriori norme tecniche specifiche che devono essere rispettate. L'apparecchiatura è prevista per essere utilizzata esclusivamente all'interno di immobili, protetta da esposizioni ad elevate o bassissime temperature nonché da manipolazioni da parte di bambini e/o persone prive del buon senso comune ai sensi del C.C.

Collegamenti elettrici: ogni collegamento elettrico senza eccezioni deve essere effettuato a regola d'arte fissando tutti i fili come previsto onde evitarne il distacco accidentale e chiudendo correttamente i contenitori e le protezioni degli apparecchi. E' fatto obbligo di scollegare tutti i collegamenti elettrici superiori a 25V sia CC che CA prima di aprire contenitori di apparecchi in funzione.

Alimentazione esterna: 230V CA 50 Hz - collegarsi attraverso un sezionatore bipolare o meglio, una spina normalizzata estraibile.

Batterie ricaricabili e/o pile di qualunque tipo: questi apparecchi utilizzano batterie o pile, le quali sono potenzialmente dannose in quanto inquinanti, quindi pericolose per la salute pubblica. Sostituire le batterie e/o pile esclusivamente con modelli equivalenti, collocarle e collegarle rispettando la polarità indicata nelle istruzioni. E' obbligatorio smaltire quelle esauste secondo le Norme vigenti, anche nel caso di rottamazione degli apparecchi, dai quali dovranno essere preventivamente estratte, restituendole al venditore degli apparecchi oppure depositandole negli appositi contenitori messi a disposizione dalla rete distributiva. In caso di fuoriuscita di liquido da pile o batterie proteggere le mani con guanti al silicone onde evitare lesioni.

Responsabilità: il fabbricante declina ogni responsabilità conseguente a errata installazione e/o manutenzione, errato uso e/o mancato uso degli apparecchi forniti.

Garanzia in Italia:

1) presenza di vizi occulti: la garanzia è prestata nei termini previsti dal Codice Civile, in particolare dagli art. 1490, 1492, 1495 C.C.

2) buon funzionamento: la garanzia è prestata ai sensi dell'articolo 1512 del Codice Civile per un periodo di circa 3 anni dalla data di produzione; fa fede la data di scadenza scritta su apposita etichetta interna all'apparecchiatura. Anche ove il prodotto sia fornito completo di batteria o pila, quest'ultima va considerata "accessorio gratuito soggetto a consumo" non coperto da garanzia.

3) la garanzia al privato consumatore (D.Lgs.2-2-02 n.24) deve essere fornita dall'ultimo venditore del prodotto a termini di legge.

Copyright : tutti i diritti relativi al presente manuale sono di proprietà Silentron s.p.a. E' espressamente vietata la riproduzione parziale o totale dei testi e delle immagini qui riportate, così come l'inserimento in rete W.E.B. e/o la diffusione pubblica con qualunque mezzo.

Conformità normativa: oltre a quanto descritto nella dichiarazione di conformità, si aggiunge

- Prodotto conforme alla norma EN 50131-1 - Classe ambientale 2 - Prodotto di categoria I secondo la Norma 300.220 - 1 (04/2006)

5541 RX 1 can. RADIO SWITCH - RICEVITORE RADIO A 1 CANALE

Questo apparecchio è un ricevitore radio a 1 canale integrato nella gamma dei sistemi di allarme Silentron. Grazie all'uscita con contatto in scambio libero da potenziale può essere installato al posto o a fianco di un normale deviatore e comandato via radio, consentendo il comando luce senza fili. Parimenti può essere utilizzato per comando via radio di altre apparecchiature elettriche, che possono quindi essere comandate da tutti i dispositivi Silentron (centrali, tastiere, rivelatori, telecomandi), nonché dal trasmettitore 5555.

Caratteristiche tecniche (disegno 1) :

- Alimentazione 230Vca
- Comando locale passo-passo tramite pulsante esterno
- Programmazione tramite pulsante a bordo
- Ricezione radio: frequenza intorno a 433MHz - libero utilizzo a norma di legge
- Installazione su tappi ciechi di vari modelli o in scatola di derivazione
- Portata contatto: max3A a 230Vca - Attenzione: in caso di carichi superiori utilizzare un relè ausiliario

Funzionamento: il dispositivo permette due modalità di programmazione e quindi di funzionamento:

Programmazione 1: in questo caso il relè del ricevitore in base ai comandi ricevuti dai vari trasmettitori è comandato in modo bistabile, passo-passo oppure On/Off (comando a uomo presente), come indicato nella seguente tabella.

TRASMETTITORE	RELE' USCITA RICEVITORE
Tastiere (tutti i modelli)	Inserito un codice da 1 a 4 cifre il pulsante rosso eccita il relè, Il pulsante verde lo diseccita F1 funzionamento bistabile alternando ad ogni pressione on e off.
Telecomandi (tutti i modelli)	Il pulsante rosso eccita il relè, Il pulsante verde lo diseccita (funzionamento bistabile).
	Il pulsante giallo comanda il relè in modo passo-passo (toggle)
Rivelatori (tutti i modelli)	Il segnale di allarme comanda il relè in modo passo-passo (toggle) - impiego non consigliato
Sensori porta aperta / chiusa	Il relè segue lo stato dell'ingresso, commutando per il tempo in cui l'ingresso resta aperto
Centrali: ON-OFF	L'inserimento eccita il relè, che si diseccita al disinserimento. Il led dell'apparecchio segue il relè (accesso in INSERITO)
Centrali: comandi radio (16)	I comandi da remoto sono programmabili per comandare il relè in modo passo-passo o bistabile, come un rivelatore
Trasmettitore 5555	Gli ingressi 1 e 2 comandano il relè in modo On/Off (comando a uomo presente). Gli ingressi 3 e 4 comandano il relè in modo passo-passo

Programmazione 2-3-4-5 : in questi casi il relè del ricevitore in base ai comandi ricevuti dai vari trasmettitori è comandato in modo temporizzato monostabile, come indicato nella seguente tabella. La temporizzazione è conseguenza del codice di programmazione:

2 = 1 secondo; 3 = 30 secondi; 4 = 1 minuto; 5 = 3 minuti.

TRASMETTITORE	RELE' USCITA RICEVITORE
Tastiere (tutti i modelli)	Il pulsante F2 attiva il relè in modo monostabile temporizzato
Telecomandi (tutti i modelli)	Il pulsante giallo comanda il relè in modo monostabile temporizzato
Rivelatori (tutti i modelli)	I segnali d'allarme comandano il relè in modo monostabile temporizzato
Centrali: ON-OFF-ALLARME	L'inserimento/disinserimento sono visualizzati dal led del ricevitore. L'allarme eccita il relè per 3 minuti
Trasmettitore 5555	Gli ingressi 3 e 4 comandano il relè in modo monostabile temporizzato

Programmazione 1 : premendo il pulsante a bordo del dispositivo per 1 sec. e rilasciandolo si accede a PROG 1, condizione indicata dall' accensione fissa del LED e dal ritorno a riposo dell'uscita relè, se eccitata. Possono essere programmate fino a 64 periferiche su ogni ricevitore: se esse sono di tipo diverso le varie funzioni sono in OR. La conferma di programmazione è visualizzata dallo spegnimento del LED per 2 secondi, mentre il tentativo di programmazione di un codice già esistente è segnalato dal lampeggio veloce del LED per circa 1 secondo. L' uscita da ogni fase di programmazione avviene automaticamente dopo time-out di 20 secondi.

Programmare le periferiche come segue :

- Tastiere : digitare un codice da 1 a 4 cifre poi premere contemporaneamente i tasti rosso e verde.

- Tastiere : pulsante F1, premere per 10 secondi il pulsante F1.
- Telecomandi comando bistabile (rosso = ON - verde = OFF) : premere contemporaneamente i tasti rosso e verde.
- Telecomandi comando monostabile : premere per 10s il pulsante giallo.
- Rivelatori : fornire alimentazione al rivelatore inserendo l'apposita pila.
- Centrali : disinserire la centrale tramite telecomando o tastiera di bordo.
- Trasmettitore 5555 : seguire le indicazioni riportate nel relativo paragrafo.

Programmazione 2,3,4,5 : premendo il pulsante del ricevitore in sequenza si accede alle successive fasi di programmazione, che si riconoscono dal lampeggio del LED come segue:

FASE PROGRAMMAZIONE	INDICAZIONE LED	TEMPORIZZAZIONE
PROG 2	1 lampeggio - 2 sec. Pausa	1 secondo
PROG 3	2 lampeggi - 2 sec. Pausa	30 secondi
PROG 4	3 lampeggi - 2 sec. Pausa	1 minuto
PROG 5	4 lampeggi - 2 sec. Pausa	3 minuti

La conferma di programmazione è visualizzata dall' accensione fissa del led per 2 secondi, mentre il tentativo di programmazione di un codice già esistente è segnalato dal lampeggio veloce del LED per circa 1 secondo. L' uscita da ogni fase di programmazione avviene automaticamente dopo time-out di 20 secondi. Selezionata la fase di programmazione in base alle temporizzazioni desiderate programmare le periferiche come segue :

- Tastiere : premere per 10 secondi il pulsante che si vuole memorizzare (panico, F2).
- Telecomandi - comando monostabile : premere per 10 secondi il pulsante giallo.
- Rivelatori : fornire alimentazione al rivelatore inserendo l'apposita pila.
- Trasmettitore 5555 : seguire le indicazioni riportate nel relativo paragrafo.

Cancelazione periferiche

La cancellazione totale di tutte le periferiche memorizzate avviene premendo il tasto a bordo del dispositivo per 4 secondi dopo essere entrati in programmazione. Volendo invece cancellare le sole periferiche appena memorizzate è sufficiente premere il pulsante per 4 secondi dopo la memorizzazione delle periferiche stesse : il lampeggio veloce del LED per 4 secondi conferma la cancellazione.

Assenza di corrente 230V : l'apparecchio memorizza lo stato in cui si trova per ripristinarlo al ritorno della rete stessa.

5555 TX 4 canali - TRASMETTITORE RADIO

L'apparecchio è un trasmettitore radio a 4 ingressi che permette di inviare 4 comandi radio verso i ricevitori 5541 - 5542

Caratteristiche tecniche (disegno 2)

- Alimentazione 230V AC - Assorbimento : temporaneo e trascurabile
- Trasmissione radio: potenza 10mW nominali - frequenza intorno a 433MHz - libero utilizzo a norma di legge Portata radio: 50m in aria libera ed in assenza totale di disturbi di fondo sulla banda - Essa può subire sensibili riduzioni in interni causa la posizione degli apparecchi in relazione con la struttura dei locali e/o a causa di disturbi radio sulla banda. Occorre sempre verificare che le portate radio siano sufficienti prima della installazione definitiva.
- Installazione su tappi ciechi di vari modelli o in scatola di derivazione
- Comandi inviabili ai ricevitori:
 - Ingresso 1: ON+OFF (comando a uomo presente)
 - Ingresso 2: ON+OFF (comando a uomo presente)
 - Ingresso 3: passo-passo
 - Ingresso 4 :passo-passo

Funzionamento : collegare ai 4 ingressi del dispositivo 4 contatti NA liberi da potenziale. Chiudendo il contatto di un ingresso il dispositivo trasmette il relativo comando. I comandi inviabili tramite i 4 ingressi, descritti nelle caratteristiche tecniche determinano differenti funzionamenti sui ricevitori, come segue :

TRASMETTITORE 5555	RICEVITORE 5542 (COMANDO MOTORE)	RICEVITORE 5541 (COMANDO LUCI)
Ingresso 1	Discesa (comando a uomo presente)	On+Off (comando a uomo presente) Simulazione pulsante
Ingresso 2	Salita (comando a uomo presente)	On+Off (comando a uomo presente) Simulazione pulsante
Ingresso 3	Comando discesa in modo temporizzato	Comando passo-passo (1) o temporizzato (2 - 5)
Ingresso 4	Comando salita in modo temporizzato	Comando passo-passo (1) o temporizzato (2 - 5)

Programmazione

- 1) Per programmare il trasmettitore 5555 con il ricevitore 5542 procedere come segue:
 - porre il ricevitore 5542 in programmazione.
 - premere contemporaneamente i pulsanti esterni collegati sull'ingresso 1 e sull'ingresso 2.

Il pulsante collegato all'ingresso 1 è associato alla discesa della tapparella, che resterà in movimento fintanto che rimarrà premuto; al rilascio si avrà il fermo della tapparella stessa. Il pulsante collegato all'ingresso 2 è associato alla salita della tapparella che resterà in movimento fintanto che rimarrà premuto, al rilascio si avrà il fermo della tapparella stessa (comando on+off - a uomo presente).

Volendo invece trasmettere al motore tapparella un comando temporizzato, procedere come segue

- porre il ricevitore 5542 in programmazione e scegliere il tempo di salita/discesa tramite il pulsante a bordo del ricevitore stesso;
- premere contemporaneamente i pulsanti esterni sull'ingresso 3 e sull'ingresso 4

Il pulsante collegato all'ingresso 3 è associato alla discesa della tapparella che resterà in movimento per il tempo impostato (per fermare prima la tapparella premere nuovamente il pulsante collegato all'ingresso 3), mentre il pulsante collegato all'ingresso 4 è associato alla salita della tapparella che resterà in movimento per il tempo impostato (per fermare prima la tapparella premere il pulsante collegato all'ingresso 4).

- 2) Per programmare il trasmettitore 5555 con il ricevitore 5541 procedere come segue:

- porre il ricevitore 5541 in programmazione.
 - premere il pulsante collegato sull'ingresso 1 e mantenerlo premuto per 10 secondi.
- Il pulsante collegato all'ingresso 1 comanda il relè del ricevitore 5541 in modo on+off (a uomo presente), ovvero il contatto del relè di uscita del ricevitore resta chiuso fintanto che il pulsante collegato all'ingresso 1 resta premuto. Ripetere l'operazione per l'ingresso 2.

Volendo invece trasmettere al ricevitore 5541 un comando di tipo passo-passo o un comando temporizzato, procedere come segue:

- porre il ricevitore in programmazione e scegliere il funzionamento passo (PROG 1) o il funzionamento temporizzato (PROG 2-5) tramite il pulsante a bordo del ricevitore stesso.

- premere il pulsante collegato sull'ingresso 3 e mantenerlo premuto per 10 secondi.

Il pulsante collegato all'ingresso 3 comanda il relè del ricevitore 5541 in modo passo o temporizzato in base alla programmazione così impostata. Ripetere l'operazione per l'ingresso 4.

5542 RX motor Radioswitch - RICEVITORE RADIO COMANDO MOTORE TAPPARELLE

Questo apparecchio è un ricevitore radio per comando di un motore per tapparelle o tende. Dispone di due contatti di uscita interbloccati, uno per il comando salita, uno per il comando discesa. Dialoga con il trasmettitore 5555 e tutti i dispositivi trasmettenti della gamma Silentron (telecomandi, tastiere, rivelatori e centrali).

Caratteristiche tecniche (disegno 3) :

- Alimentazione 230Vca
- Comando locale passo-passo tramite pulsante esterno (comando a uomo presente)
- Comando locale e programmazione tramite pulsante a bordo
- Ricezione radio: frequenza intorno a 433MHz - libero utilizzo a norma di legge
- Installazione su tappi ciechi di vari modelli o in scatola di derivazione
- Portata contatto: max3A a 230Vca - Attenzione: in caso di carichi superiori utilizzare un relè ausiliario
- Dimensioni: 40x18x33 - Temperatura di funzionamento e stoccaggio da -20°C a + 55°C - Peso: 40g

Funzionamento : Il funzionamento del dispositivo dipende dal segnale radio ricevuto, come illustrato nella seguente tabella.

I vari passi di programmazione (1-2-3-4), come indicato nel paragrafo "Programmazione", determinano il tempo di attuazione del comando.

Le temporizzazioni ottenibili sono: 20 secondi; 40 secondi; 1 minuto; 2 minuti.

TRASMETTITORE	RELE' USCITA RICEVITORE
Tastiere	Inserito un codice da 1 a 4 cifre i pulsanti rosso e verde comandano la discesa e la salita in modo temporizzato
Telecomandi	Il singolo pulsante giallo comanda la salita e la discesa in modo passo-passo
Centrale	L' inserimento della centrale comanda la discesa in modo temporizzato
Trasmettitore 5555	Gli ingressi 1 e 2 comandano la discesa e la salita in modo on + off (comando a uomo presente) Gli ingressi 3 e 4 comandano la discesa e la salita in modo temporizzato

Programmazione : premendo il pulsante a bordo del dispositivo per 1 sec. e rilasciandolo si accede a PROG 1, condizione indicata dall' accensione fissa del LED e dal ritorno a riposo dell'uscita relè, se eccitata. Possono essere programmate fino a 32 periferiche su ogni ricevitore: se esse sono di tipo diverso le varie funzioni sono in OR. La conferma di programmazione è visualizzata dall' accensione fissa del LED per 2 secondi, mentre il tentativo di programmazione di un codice già esistente è segnalato dal lampeggio veloce del LED per circa 1 secondo. L' uscita da ogni fase di programmazione avviene automaticamente dopo time-out di 20 secondi.

FASE PROGRAMMAZIONE	INDICAZIONE LED	TEMPORIZZAZIONE
PROG 1	1 lampeggio - 2 sec. Pausa	20sec.
PROG 2	2 lampeggi - 2 sec. Pausa	40sec.
PROG 3	3 lampeggi - 2 sec. Pausa	1 min.
PROG 4	4 lampeggi - 2 sec. Pausa	2 min.

Selezionata la fase di programmazione in base alle temporizzazioni desiderate programmare le periferiche come segue :

- Tastiere : digitare un codice da 1 a 4 cifre poi premere contemporaneamente i tasti rosso e verde.
- Telecomandi - comando monostabile : premere per 10s il pulsante giallo.
- Centrali : disinserire la centrale tramite telecomando o tastiera di bordo.
- Trasmettitore 5555 : seguire le indicazioni riportate nel relativo paragrafo.

Cancelazione periferiche

La cancellazione totale di tutte le periferiche memorizzate avviene premendo il tasto a bordo del dispositivo per 4 secondi dopo essere entrati in programmazione. Volendo invece cancellare le periferiche appena memorizzate è sufficiente premere il pulsante per 4 secondi dopo la memorizzazione delle periferiche stesse: in questo caso verranno cancellate solo le periferiche memorizzate in questa fase. L' avvenuta cancellazione è visualizzata dal lampeggio veloce del LED per 4 sec.

AVERTISSEMENTS GENERAUX – à respecter avec attention en utilisant les produits du présent manuel (ou applicables) Lire attentivement avant d'intervenir sur les appareils

Installation: toutes les opérations d'installation, d'entretien et/ou de modification du système et de ses appareils doivent être effectuées par un personnel technique qualifié. Ces opérations peuvent être sujettes à des normes techniques spécifiques qui doivent être respectées.

L'appareillage est prévu pour être utilisé exclusivement à l'intérieur d'immeubles, protégé des températures trop élevées ou trop basses ainsi que des manipulations par des enfants et/ou personnes privées du bon sens commun aux termes du C.C.

Branchements électriques: tout branchement électrique -et ceci sans aucune exception- doit être effectué selon les normes en fixant tous les fils comme prévu afin d'en éviter l'arrachement accidentel, et en prenant soin de refermer les boîtiers et les protections des appareils.

Il est obligatoire de défaire tous les branchements électriques supérieurs à 25V tant en CC qu'en CA avant d'ouvrir les boîtiers des appareils en fonction.

Alimentation extérieure: 230V CA 50 Hz - se connecter à travers un sectionneur bipolaire ou mieux encore à travers une fiche normalisée extractible.

Batteries rechargeables et/ou piles de n'importe quel type : ces appareils utilisent des batteries ou des piles qui sont potentiellement nuisibles en tant qu'élément polluant, et par conséquent dangereuses pour la santé publique. Substituer les batteries et/ou les piles exclusivement avec des modèles équivalents, les placer en respectant la polarité indiquée sur le mode d'emploi. Il est obligatoire d'éliminer celles usées selon les Normes en vigueur, également en cas de démolition des appareils, desquels elles devront être auparavant extraites en les restituant au vendeur de l'appareil ou bien en les déposant dans les conteneurs spécifiques mis à la disposition par le réseau de distribution. En cas de déversement du liquide des piles ou des batteries se protéger les mains avec des gants au silicone afin d'éviter des blessures.

Responsabilité: le fabricant décline toute responsabilité dérivant d'une installation erronée et/ou d'un entretien, d'une mauvaise utilisation et/ou d'un manquement à l'utilisation des appareils fournis.

Garantie: la garantie est valable jusqu'à son échéance mentionnée sur l'étiquette contenue dans l'appareillage, dans les limites prévues par la Convention de Vienne de 1980 sur la Vente Internationale des Marchandises.

Copyright : tous les droits relatifs au présent manuel sont réservés à Silentron s.p.a. La reproduction partielle ou totale des textes et des images ici contenus est expressément interdite, tout comme l'insertion sur le réseau W.E.B. et/ou la diffusion publique de toute nature.

Conformité normative: en plus à celui indiqué dans la déclaration de conformité on précise :

Produit conforme à la norme EN 50131-1- Classe ambiant 2 – Produit de catégorie I selon la Norme 300.220-1 (04/2006)

5541 RADIO SWITCH - RECEPTEUR RADIO A 1 CANAL

Cet appareil est un récepteur à 1 canal intégré dans la gamme des systèmes d'alarmes Silentron. Grâce à la sortie avec contact en libre échange de potentiel il peut être installé à la place ou à côté d'un normal commutateur et commandé par radio, en permettant la commande de la lumière sans fils. Il peut être également utilisé pour commande par radio d'autres appareillages, qui peuvent donc être commandés par tous les dispositifs Silentron (centrales, claviers, détecteurs, télécommandes), ainsi que par l'émetteur 5555.

Caractéristiques techniques (voir dessin 1)

- Alimentation 230Vca
- Commande locale pas-à-pas par l'intermédiaire d'un bouton externe
- Programmation par l'intermédiaire d'un bouton à bord
- Réception radio: fréquence autour de 433 MHz - libre utilisation conformément à la loi
- Installation sur bouchons aveugles de différents modèles ou en boîtier de dérivation
- Débit de contact: max3A en 230Vca - Attention: en cas de charges supérieures utiliser un relais auxiliaire

Fonctionnement: le dispositif permet deux modalités de programmation et donc de fonctionnement:

Programmation 1: dans ce cas le relais du récepteur en fonction des commandes reçues des différents émetteurs est commandé de façon bistable, pas-à-pas ou bien On/Off (commande une personne étant présente), comme indiqué dans le tableau suivant.

EMETTEUR	RELAIS SORTIE RECEPTEUR
Claviers (tous les modèles)	Une fois inséré un code de 1 à 4 chiffres, la touche rouge excite le relais, la touche verte le désexcite F1 fonctionnement bistable alternant à chaque pression on et off.
Télécommandes (tous les modèles)	la touche rouge excite le relais, la touche verte le désexcite (fonctionnement bistable).
	La touche jaune commande le relais en mode pas-à-pas (toggle)
Détecteurs (tous les modèles)	Le signal d'alarme commande le relais en mode pas-à-pas (toggle) - utilisation non conseillée
Capteurs porte ouverte / fermée	Le relais suit l'état de l'entrée, en le commutant le temps durant lequel l'entrée reste ouverte
Centrales: M/A	Le relais commute chaque mise en marche - le led sera allumée pendant la marche
Centrales: commandes par radio	Les commandes à distance sont programmables pour commander le relais en mode pas-à-pas ou bistable
Emetteur 5555	Les entrées 1 et 2 commandent le relais en mode On/Off (commande une personne étant présente). Les entrées 3 et 4 commandent le relais en mode pas-à-pas

Programmation 2-3-4-5 : dans ces cas le relais du récepteur en fonction des commandes reçues des différents émetteurs est commandé de manière temporisée monostable, comme indiqué dans le tableau suivant. La temporisation est liée au code de programmation:
2 = 1 second; 3 = 30 secondes; 4 = 1 minute; 5 = 3 minutes.

EMETTEUR	RELAIS SORTIE RECEPTEUR
Claviers (tous les modèles)	La touche F2 active le relais en mode monostable temporisé
Télécommandes (tous les modèles)	La touche jaune commande le relais en mode monostable temporisé
Détecteurs (tous les modèles)	Les signaux d'alarme commandent le relais en mode monostable temporisé
Centrales: M/A - Alarmes	Le led sera allumée pendant la marche - Le relais commutera pendant un alarme (3 minutes)
Emetteur 5555	Les entrées 3 et 4 commandent le relais en mode monostable temporisé

Programmation 1: en appuyant la touche à bord du dispositif pendant 1 sec. et en le relâchant on accède à PROG 1, condition indiquée par l'allumage fixe de la DEL et par le retour au repos de la sortie relais, si excitée. 64 périphériques peuvent être programmés sur chaque récepteur: si elles sont de type différent les diverses fonctions sont en OR. La confirmation de programmation est visualisée par l'extinction de la DEL pendant 2 secondes, alors que la tentative de programmation d'un code existant déjà est signalé par le clignotement rapide de la DEL pendant environ 1 seconde. La sortie de chaque phase de programmation advient automatiquement après un time-out de 20 secondes.

Programmer les périphériques comme suit:

- Claviers: taper un code de 1 à 4 chiffres et ensuite appuyer simultanément les touches rouge et verte.
- Claviers: touche F1, appuyer pendant 10 secondes la touche F1.
- Télécommandes - commande bistable (rouge = ON - vert = OFF) : appuyer simultanément les touches rouge et verte.
- Télécommandes - commande monostable: appuyer pendant 10 sec. la touche jaune.
- Détecteurs: fournir l'alimentation au détecteur en insérant la pile correcte.
- Centrales: déconnecter la centrale au moyen de la télécommande ou du clavier de bord.
- Emetteur 5555: suivre les indications reportées dans le paragraphe relatif.

Programmation 2,3,4,5: en appuyant la touche du récepteur en séquence on accède aux phases successives de programmation, qui se reconnaissent par le clignotement de la DEL comme suit:

PHASES DE PROGRAMMATION	INDICATION DEL	TEMPORISATION
PROG 2	1 clignotement - 2 sec. Pause	1 second
PROG 3	2 clignotements - 2 sec. Pause	30 secondes
PROG 4	3 clignotements - 2 sec. Pause	1 minute
PROG 5	4 clignotements - 2 sec. Pause	3 minutes

La confirmation de programmation est visualisée par l'allumage fixe de la DEL pendant 2 secondes, alors que la tentative de programmation d'un code existant déjà est signalé par le clignotement rapide de la DEL pendant environ 1 seconde. La sortie de chaque phase de programmation advient automatiquement après un time-out de 20 secondes.

Une fois sélectionnée la phase de programmation en fonction de la temporisation désirée, programmer les périphériques comme suit:

- Claviers: appuyer pendant 10 secondes la touche que l'on veut mémoriser (panique, F2).
- Télécommandes - commande monostable: appuyer pendant 10 secondes la touche jaune.
- Détecteurs: fournir l'alimentation au détecteur en insérant la pile correcte.
- Emetteur 5555: suivre les indications reportées dans le paragraphe relatif.

Effacement des périphériques

L'effacement total de toutes les périphériques mémorisées advient en appuyant la touche à bord du dispositif pendant 4 secondes après être entré en programmation. Au contraire en voulant effacer seulement les périphériques à peine mémorisées il suffit d'appuyer la touche pendant 4 secondes après la mémorisation des périphériques elles-mêmes: le clignotement rapide de la DEL pendant 4 secondes confirme l'effacement.

Absence de courant 230V: l'appareil mémorise l'état dans lequel il se trouve pour le rétablir au retour du réseau d'énergie.

5555 EMETTEUR RADIO A 4 CANAUX

L'appareil est un émetteur radio à 4 entrées qui permet d'envoyer 4 commandes radio vers les récepteurs 5541 - 5542

Caractéristiques techniques (voir dessin 2)

- Alimentation 230V. Absorption : temporaire et négligeable
- Transmission radio: puissance 10mW nominaux - fréquence autour de 433MHz - libre utilisation conformément à la loi Portée radio: 50 m à l'air libre et en totale absence de perturbations de fond sur la bande - Elle peut subir des réductions sensibles à l'intérieur suite à la position des appareils en relation avec la structure des locaux et/ou suite aux perturbations radio sur la bande. Il faut toujours vérifier que les portées radio soient suffisantes avant l'installation définitive.
- Installation sur bouchons aveugles de différents modèles ou en boîtier de dérivation
- Commandes que l'on peut envoyer aux récepteurs:
 - Entrée 1: ON+OFF (commande une personne étant présente)
 - Entrée 2: ON+OFF (commande une personne étant présente)
 - Entrée 3: pas-à-pas
 - Entrée 4: pas-à-pas

Fonctionnement: relier aux 4 entrées du dispositif 4 contacts NA libres de potentiel. En fermant le contact d'une entrée le dispositif transmet la commande relative. Les commandes que l'on peut envoyer au moyen des 4 entrées, décrites dans les caractéristiques techniques, déterminent les différents fonctionnements sur les récepteurs, comme suit:

EMETTEUR 5555	RECEPTEUR 5542 (COMMANDE MOTEUR)	RECEPTEUR 5541 (COMMANDE LUMIERES)
Entrée 1	Descente (commande une personne étant présente)	On+Off (commande une personne étant présente) Simulation touche
Entrée 2	Remontée (commande une personne étant présente)	On+Off (commande une personne étant présente) Simulation touche
Entrée 3	Commande descente en mode temporisé	Commande pas-à-pas (1) ou temporisé (2 - 5)
Entrée 4	Commande remontée en mode temporisé	Commande pas-à-pas (1) ou temporisé (2 - 5)

Programmation

1) Pour programmer l'émetteur 5555 avec le récepteur 5542 procéder comme suit:

- placer le récepteur 5542 en programmation.
- appuyer simultanément les touches externes reliées sur l'entrée 1 et sur l'entrée 2.

La touche reliée à l'entrée 1 est associée à la descente du store, qui restera en mouvement tant qu'elle sera appuyée; en la relâchant on obtiendra l'arrêt du store. La touche reliée à l'entrée 2 est associée à la descente du store, qui restera en mouvement tant qu'elle sera appuyée; en la relâchant on obtiendra l'arrêt du store (commande on+off - une personne étant présente).

Au contraire si l'on veut transmettre au moteur du store une commande temporisée, procéder comme suit:

- placer le récepteur 5542 en programmation et choisir le temps de remontée/descente au moyen de la touche à bord du récepteur lui-même;
- appuyer simultanément les touches externes reliées sur l'entrée 3 et sur l'entrée 4.

La touche reliée à l'entrée 3 est associée à la descente du store qui restera en mouvement pour la durée du temps configuré (pour fermer avant le store, appuyer de nouveau la touche reliée à l'entrée 3), alors que la touche reliée à l'entrée 4 est associée à la remontée du store qui restera en mouvement pour la durée du temps configuré (pour fermer avant le store, appuyer de nouveau la touche reliée à l'entrée 4).

2) Pour programmer l'émetteur 5555 avec le récepteur 5541 procéder comme suit:

- placer le récepteur 5541 en programmation.
- appuyer la touche reliée à l'entrée 1 et la maintenir appuyée pendant 10 secondes.

La touche reliée à l'entrée 1 commande le relais du récepteur 5541 en mode on+off (une personne étant présente), c-à-d que le contact du relais de sortie du récepteur reste fermé tant que la touche reliée à l'entrée 1 reste appuyée. Répéter l'opération pour l'entrée 2.

Au contraire en voulant transmettre au récepteur 5541 une commande de type pas-à-pas ou une commande temporisée, procéder comme suit:

- placer le récepteur en programmation et choisir le fonctionnement pas (PROG 1) ou le fonctionnement temporisé (PROG 2-5) au moyen de la touche à bord du récepteur lui-même.
- appuyer la touche reliée à l'entrée 3 et la maintenir appuyée pendant 10 secondes.

La touche reliée à l'entrée 3 commande le relais du récepteur 5541 en mode pas ou temporisé en fonction de la programmation ainsi configurée. Répéter l'opération pour l'entrée 4.

5542 RECEPTEUR RADIO COMMANDE MOTEUR STORE

Cet appareil est un récepteur radio pour commande d'un moteur pour store ou rideaux. Il dispose de deux contacts de sorties interbloqués, un pour la commande de remontée, un pour la commande de descente. Il dialogue avec l'émetteur 5555 et tous les dispositifs émetteurs de la gamme Silentron (télécommandes, claviers, détecteurs et centrales).

Caractéristiques techniques (voir dessin 3)

- Alimentation 230Vca
- Commande locale pas-à-pas au moyen d'une touche externe (commande une personne étant présente)
- Commande locale et programmation au moyen d'une touche à bord
- Réception radio: fréquence autour de 433 MHz - libre utilisation conformément à la loi
- Installation sur bouchons aveugles de différents modèles ou en boîtier de dérivation
- Débit de contact: max3A en 230Vca - Attention: en cas de charges supérieures utiliser un relais auxiliaire

Fonctionnement: Le fonctionnement du dispositif dépend du signal radio reçu, comme illustré dans le tableau suivant.

EMETTEUR	RELAIS SORTIE RECEPTEUR
Claviers	Une fois inséré un code de 1 à 4 chiffres les touches rouge et verte commandent la descente et la remontée en mode temporisé
Télécommandes	La seule touche jaune commande la remontée et la descente en mode pas-à-pas
Centrale	L'insertion de la centrale commande la descente en mode temporisé
Emetteur 5555	Les entrées 1 et 2 commandent la descente et la remontée en mode on + off (commande une personne étant présente). Les entrées 3 et 4 commandent la descente et la remontée en mode temporisé

Les différents pas de la programmation (1-2-3-4), comme indiqué dans le paragraphe "Programmation", déterminent le temps de réalisation de la commande. Les temporisations que l'on peut obtenir sont: 20 secondes; 40 secondes; 1 minute; 2 minutes.

Programmation: en appuyant la touche à bord du dispositif pendant 1 sec. et en la relâchant on accède à PROG 1, condition indiquée par l'allumage fixe de la DEL et par le retour au repos de la sortie relais, si excitée. 32 périphériques peuvent être programmés sur chaque récepteur: si elles sont de type différent les diverses fonctions sont en OR. La confirmation de programmation est visualisée à partir de l'allumage de la DEL pendant 2 secondes, alors que la tentative de programmation d'un code existant déjà est signalé par le clignotement rapide de la DEL pendant environ 1 seconde. La sortie de chaque phase de programmation advient automatiquement après un time-out de 20 secondes.

PHASES DE PROGRAMMATION	INDICATION DEL	TEMPORISATION
PROG 1	1 clignotement - 2 sec. Pause	20sec.
PROG 2	2 clignotements - 2 sec. Pause	40sec.
PROG 3	3 clignotements - 2 sec. Pause	1 min.
PROG 4	4 clignotements - 2 sec. Pause	2 min.

Une fois sélectionnée la phase de programmation en fonction de la temporisation désirée, programmer les périphériques comme suit:

- Claviers: taper un code de 1 à 4 chiffres et ensuite appuyer simultanément les touches rouge et verte.
- Télécommandes - commande monostable: appuyer pendant 10 sec. la touche jaune.
- Centrales: déconnecter la centrale au moyen de la télécommande ou du clavier de bord.
- Emetteur 5555: suivre les indications reportées dans le paragraphe relatif.

Effacement des périphériques

L'effacement total de toutes les périphériques mémorisées advient en appuyant la touche à bord du dispositif pendant 4 secondes après être entré en programmation. Au contraire en voulant effacer les périphériques à peine mémorisées il suffit d'appuyer la touche pendant 4 secondes après la mémorisation des périphériques elles-mêmes: dans ce cas seulement les périphériques mémorisées en cette phase seront effacées. L'effacement effectué est visualisé par le clignotement rapide de la DEL pendant 4 sec.



**GENERAL NOTICES AND WARNINGS - To be respected when the application is possible.
Read carefully before using the appliances**

Installation: all installation, maintenance and/or modification of these control units and their devices must be carried out by qualified technical staff. These operations can be subject to specific technical Standards which must be complied with. The device is envisioned to be used exclusively inside buildings protected from exposure to very high and very low temperatures as well as tampering by children and/or persons without common sense for the purpose and effects of the Civil Code.

Electrical connections: all electrical connections, without exception, must be made perfectly fixing all wires as envisioned in order to prevent accidental disconnection and closing the containers and protection devices correctly. It is mandatory to disconnect all electric connections exceeding 25V in DC and AC before opening the containers of functioning appliances.

External power supply: 230V CA 50 Hz - connect in compliance with country law regulations

Batteries Rechargeable accumulators and/or batteries of any type: these appliances use accumulators or batteries, which are potentially dangerous as they are pollutant, therefore dangerous to the health of the public. Replace the accumulators and/or batteries exclusively with same models, position and connect them respecting the polarity indicated in the instructions. It is mandatory to dispose of accumulators/waste batteries according to the Standards in force. This is also the case when the machines must be scrapped. The accumulators/batteries must be previously removed, returning them to the appliance dealer or depositing them in the relevant containers made available by the distribution network. If liquid should escape from the batteries or accumulators, use silicone gloves to protect the hands and prevent injury.

Liability: the manufacturer declines all liability consequent to incorrect installation and/or failure to use the devices supplied.

Warranty: the warranty is valid until the expiry written on the label inside the device in the terms envisioned by the Vienna Convention of 1980 regarding the International Sale of Goods.

Copyright: all rights relative to this manual are the property of Silenatron s.p.a. It is prohibited to partially or totally reproduce the texts and imaged herein, as is the introduction into W.E.B. network and/or public distribution with any means.

Standard conformity: more of CE declaration, the products are in compliance with EN 50131-1 - environmental class 2 and they are declared of category I by the standard 300.220 - 1 (04/2006)

5541 RADIO SWITCH - 1 CHANNEL RADIO-RECEIVER

This device is a 1 channel radio-receiver in the Silenatron range of alarm systems. The output with changeover potential-free contact allows the device to be installed with or without a two-way circuit and be remote controlled (wirelessly). Similarly, it can be used for remote operation of other electrical equipment that can be controlled by all Silenatron devices (control units, keypads, detectors, remote controls) as well as by the 5555 transmitter.

Technical specifications (see picture 1)

- Power supply: 230Vca
- Toggle mode switch
- Programming switch on device
- Radio reception: frequency about 433MHz – free use under terms of the law
- Installation on blind plugs of various models or in connecting box
- Contact capacity: max 3A to 230Vca - Warning: use an additional relay in the case of higher requirements

Operation: the device has two programming and operating modes:

Programming 1: in this case the receiver relay, acting on the commands of the various transmitters, operates in bistable, toggle or on/off (manual) mode, as indicated in the table.

TRANSMITTER	RECEIVER OUTPUT RELAY
Keypads (all models)	After entering a 1-4 digit code, the red button energises the relay and the green button de-energises it. F1 bistable operation alternating on and off at each press of the button.
Remote controls (all models)	The red button energises the relay and the green button de-energises it (bistable operation).
	The yellow button operates the relay in toggle mode.
Detectors (all models)	The alarm signal operates the relay in toggle mode – use not advised.
Door open / closed sensors	The relay depends on the input; it is enabled whenever the input is open.
Control units: arm/disarm	The led lights when arming
Control units: radio controls	The radio controls can be programmed to operate the relay in toggle or bistable mode.
5555 transmitter	Inputs 1 and 2 operate the relay in on/off mode (manual mode). Inputs 3 and 4 operate the relay in toggle mode.

Programming 2-3-4-5: in these cases the receiver's relay is operated in timer monostable mode on the basis of the transmitters' commands, as indicated in the table below. The time depends on the programming code:

2 = 1 second ; 3 = 30 seconds; 4 = 1 minute; 5 = 3 minutes.

TRANSMITTER	RECEIVER OUTPUT RELAY
Keypads (all models)	Key F2 controls the relay in timer monostable mode
Remote controls (all models)	The yellow button controls the relay in timer monostable mode
Detectors (all models)	The alarm signals control the relay in timer monostable mode
Control units: arm/disarm - alarms	The led lights when arming - The relay switches during an alarm status (3 minutes)
5555 transmitter	Inputs 3 and 4 control the relay in timer monostable mode

Programming 1: pressing the switch on the device for 1 second and then releasing it opens PROG 1; the LED's light remains steady to confirm this and the relay output is disabled, if previously enabled. A total of 64 peripheral devices can be programmed on each receiver: if they are of different types, the various functions are in OR. Programming is confirmed by the LED switching off for 2 seconds; and the LED flashes quickly for 1 second if you attempt to program an existing code. Each programming phase times out automatically after 20 seconds.

How to program the peripheral devices:

- Keypads: enter a 1-4 digit code then press both the red and green buttons at the same time.
- Keypads: F1 key, press and hold the F1 key for 10 seconds.
- Remote controls – bistable control (red = ON - green = OFF): press the red and green buttons as the same time.
- Remote controls – monostable control: press and hold the yellow button for 10 seconds.
- Detectors power the detector by putting in its battery.
- Control units: disable the control unit using the remote control or on-board keypad.
- 5555 transmitter: follow the instructions in the relevant section.

Programming 2,3,4,5: the receiver button allows you to access the programming phases below; each phase is confirmed by the LED that flashes as follows:

PROGRAMMING PHASE	LED RESPONSE	TIME
PROG 2	1 flash - 2 sec. Pause	1 second
PROG 3	2 flashes - 2 sec. Pause	30 seconds
PROG 4	3 flashes - 2 sec. Pause	1 minute
PROG 5	4 flashes - 2 sec. Pause	3 minutes

The LED's light remains steady for 2 seconds to confirm programming, and flashes quickly for about 1 second if you attempt to program an existing code. Each programming phase times out automatically after 20 seconds.

Select a programming phase according to the required time, and then program the peripheral devices as follows:

- Keypads: press and hold the button you wish to set (panic alarm, F2) for 10 seconds.
- Remote controls – monostable control: press and hold the yellow button for 10 seconds.
- Detectors: power the detector by putting in its battery.
- 5555 transmitter: follow the instructions in the relevant section.

Cancelling peripheral devices

All stored peripheral devices can be cancelled by pressing and holding the button on the appliance for 4 seconds in the programming phase. To cancel single peripheral devices that have just been stored, simply press and hold the button for 4 seconds after storing the same peripheral devices: the LED should flash quickly for 4 seconds to confirm cancellation.

Black out : the appliance memorizes its condition and restores it when power returns.

5555 4-CHANNEL RADIO TRANSMITTER

This is a radio transmitter with 4 inputs able to transmit 4 radio commands to the 5541 – 5542 receivers.

Technical specifications (see picture 2)

- 230V AC Power supply - Consumption: temporary and minor

- Radio transmission: rated power of 10mW – frequency about 433MHz – free use under terms of the law. Radio capacity: 50m in free field and with absolutely no background noise on the band – adverse effects in interiors can be caused by the appliances' position in relation to the structure of the building and /or by radio disturbance on the band. You should ensure radio capacity is sufficient before definitive installation.
- Installation on blind plugs of various models or in connecting box
- Commands that can be transmitted to the receivers:
 - Input 1: ON+OFF (manual command)
 - Input 2: ON+OFF (manual command)
 - Input 3: toggle
 - Input 4: toggle

Operation: connect 4 potential-free contacts to the 4 inputs on the device. Closing an input's contact makes the device transmit the associated command. The commands that can be transmitted via the 4 inputs, described in the Technical Specifications, determine the receivers' operation, as described below:

5555 TRANSMITTER	5542 RECEIVER (MOTOR CONTROL)	5541 RECEIVER (LIGHT CONTROL)
Input 1	Lower (manual command)	On+Off (manual command) Button simulation
Input 2	Raise (manual command)	On+Off (manual command) Button simulation
Input 3	Timed lowering command	Toggle (1) or timed command (2 - 5)
Input 4	Timed raising command	Toggle (1) or timed command (2 - 5)

Programming

- 1) How to program the 5555 transmitter with the 5542 receiver:
 - Put the 5542 receiver in programming mode.
 - Press both the outer buttons connected to inputs 1 and 2.

The button connected to input 1 serves to lower the conveyor which will continue to operate as long as the button is pressed; the conveyor stops when the button is released. The button connected to input 2 serves to raise the conveyor which will continue to operate as long as the button is pressed; the conveyor stops when the button is released (manual on/off command).

How to send a timed command to the conveyor motor:

- Put the 5542 receiver in programming mode and select the raising/lowering time using the button on the same receiver;
- Press the buttons on inputs 3 and 4 at the same time.

The button connected to input 3 serves to lower the conveyor which will operate for the configured time (to stop the conveyor any earlier, press again the button connected to input 3), while the button connected to input 4 serves to raise the conveyor which will operate for the configured time (to stop the conveyor any earlier, press again the button connected to input 4).

- 2) How to program the 5555 transmitter with the 5541 receiver:
 - Put the 5541 receiver in programming mode
 - Press and hold the button connected to input 1 for 10 seconds.

The button connected to input 1 commands the relay of the 5541 receiver in on/off mode (manual control), so the contact of the receiver's output relay remains closed for as long as the button connected to input 1 is pressed. Repeat the same procedure for input 2.

How to transmit a toggle or timed command to the 5541 receiver:

- Put the receiver in programming mode and select toggle operation (PROG 1) or timed operation (PROG 2-5) by pressing the button on the same receiver.
- Press and hold the button connected to input 3 for 10 seconds.

The button connected to input 3 controls the relay of the 5541 receiver in toggle or timed mode as programmed.

Repeat the same procedure for input 4.

5542 RADIO-RECEIVER FOR CONVEYOR MOTOR

This is a radio-receiver for conveyor or curtain motor. It features two interlocked output contacts – one for the raising command and another for the lowering command. It communicates with 5555 transmitter and all Silentron transmitting devices (remote controls, keypads, detectors and control units).

Technical specifications

- 230Vca Power supply
- Toggle mode command switch (manual command)
- Toggle and programming command switch
- Radio reception: frequency about 433MHz – free use under terms of the law
- Installation on blind plugs of various models or in connecting box
- Contact capacity: max 3A to 230Vca – Warning: use an additional relay in the case of higher requirements

Operation: the device's operation depends on the radio signal received, as indicated in the table.

The various programming steps (1-2-3-4), as indicated in the "Programming" section, determine the command's implementation time. The timer can be set at: 20 seconds; 40 seconds; 1 minute; 2 minutes.

TRANSMITTER	RECEIVER OUTPUT RELAY
Keypads	After entering a 1-4 digit code, the red and green buttons enable timed lowering and raising
Remote controls	The one yellow button commands lowering and raising in toggle mode
Control unit	The control unit, when enabled, enables timed lowering
5555 transmitter	Inputs 1 and 2 command lowering and raising in on / off mode (manual command) Inputs 3 and 4 command lowering and raising in timed mode

Programming : pressing the switch on the device for 1 second and then releasing it opens PROG 1; the LED's light remains steady to confirm this and the relay output is disabled, if previously enabled. A total of 64 peripheral devices can be programmed on each receiver: if they are of different types, the various functions are in OR. Programming is confirmed by the LED switching off for 2 seconds; and the LED flashes quickly for 1 second if you attempt to program an existing code. Each programming phase times out automatically after 20 seconds.

PROG 1 PROGRAMMING PHASE	1 flash - 2 sec. Pause LED RESPONSE	20sec. TIME
--------------------------	--	----------------

PROG 2	2 flashes - 2 sec. Pause	40sec.
PROG 3	3 flashes - 2 sec. Pause	1 min.
PROG 4	4 flashes - 2 sec. Pause	2 min.

Select a programming phase according to the required time, and then program the peripheral devices as follows:

- Keypads: enter a 1-4 digit code then press both the red and green buttons at the same time.
- Remote controls – monostable control: press and hold the yellow button for 10 seconds.
- Control units: disable the control unit using the remote control or on-board keypad.
- 5555 transmitter: follow the instructions in the relevant section.

Canceling peripheral devices

All stored peripheral devices can be cancelled by pressing and holding the button on the appliance for 4 seconds in the programming phase. To cancel single peripheral devices that have just been stored, simply press and hold the button for 4 seconds after storing the same peripheral devices: this cancels just the peripheral devices stored during this phase. The LED should flash quickly for 4 seconds to confirm cancellation.



**ALLGEMEINE HINWEISE - Aufmerksam beachten unter Benutzung der Produkte des Handbuchs (falls anwendbar)
Vor dem Betrieb der Geräte aufmerksam lesen**

Installation: Alle Installations- und Wartungsarbeiten und/oder Veränderungen der bestehenden Zentralen und ihrer Zusatzgeräte müssen von technisch qualifiziertem Personal durchgeführt werden.

Diese Arbeiten können spezifischen, technischen Normen unterliegen, die respektiert werden müssen.

Das Gerät ist ausschließlich für den Einsatz im Innern von Gebäuden vorgesehen, wo es vor hohen und sehr niedrigen Temperaturen sowie vor Manipulationen durch Kinder bzw. Personen ohne gesunden Menschenverstand im Sinne des BGB geschützt ist.

Elektrische Anschlüsse: Alle elektrischen Anschlüsse müssen ausnahmslos fachgerecht durchgeführt und alle Drähte wie vorgesehen befestigt werden, um ein unbeabsichtigtes Lösen zu vermeiden. Die Gehäuse und Schutzvorrichtungen der Geräte sind einwandfrei zu schließen. Vor Öffnen der Gehäuse von in Betrieb befindlichen Geräten, alle elektrischen Anschlüsse über 25 V Gleich- oder Wechselstrom abtrennen.

Außenversorgung: 230V~ 50 Hz - Anschluss über einen zweipoligen Trennschalter oder besser über einen genormten, Herausziehbaren Stecker.

Wiederaufladbare Akkus bzw. Batterien beliebigen Typs: In diesen Geräten werden Akkus oder Batterien eingesetzt, die die Umwelt verschmutzen können und daher gesundheitsschädlich sind. Ersetzen Sie Akkus bzw. Batterien ausschließlich durch gleichwertige Modelle und beachten Sie beim Einsetzen/Anschließen die in der Anleitung angegebene Polung. Verbrauchte Batterien und Akkus müssen gemäß den geltenden Bestimmungen entsorgt werden, auch bei Verschrottung der Geräte, aus denen sie vorher entnommen werden müssen. Dazu können sie dem Händler der Geräte zurückgegeben oder in die dafür bereitgestellten Sammelbehälter des Verteilernetzes eingeworfen werden. Sollte aus Batterien bzw. Akkus Flüssigkeit ausgelaufen sein, tragen Sie Schutzhandschuhe aus Silikon, um Verletzungen an den Händen vorzubeugen.

Haftung: Der Hersteller lehnt jegliche Verantwortung infolge unsachgemäßer Installation und/oder Wartung, unsachgemäßer und/oder nicht erfolgter Benutzung der gelieferten Geräte ab.

Garantie: die Garantie wird bis zum Fälligkeitsdatum auf dem Etikett im Innern des Geräts gemäß der Bestimmungen der Wiener Konvention von 1980 zum internationalen Warenverkauf geleistet..

Copyright : alle Rechte an der vorliegenden Anleitung sind Eigentum von Silentron s.p.a.

Die teilweise oder vollständige Reproduktion der hier abgedruckten Texte und Bilder, sowie das Einstellen in das Internet und/oder die öffentliche Verbreitung über jedwedes Medium sind ausdrücklich verboten.

Nach dem Gesetz: abgesehen von den bereits in der Übereinstimmungserklärung beschriebenen Punkte:

Produkt entsprechend der Norm EN 50131-1 – Umweltklasse 2 – Produkt der Kategorie I entsprechend der Norm 300.220 – 1 (04/2006)

5541 HANDSENDER - FUNKEMPFÄNGER mit 1 KANAL

Bei diesem Gerät handelt es sich um einen Funkempfänger mit 1 Kanal, der zur Produktpalette der Alarmsysteme Silentron gehört. Aufgrund des Kontaktausgangs mit Wechselstromleistung kann es statt eines üblichen Wechselschalters oder zusammen mit diesem installiert und funkgesteuert werden, wobei die drahtlose Lichtsteuerung möglich ist. Gleichfalls kann es für Funksteuerungen anderer Elektrogeräte verwendet werden, welche demnach durch alle Geräte Silentron (Zentralen, Tastaturen, Melder, Fernbedienungen) wie auch durch den Sender 5555 gesteuert werden können.

Technische Eigenschaften (Zeichnung 1)

- Stromversorgung 230V AC
- Schrittweise örtliche Steuerung über Außenschalter
- Einstellung über integrierten Druckschalter
- Funkempfang: Frequenz um 433MHz – freie Nutzung laut Gesetz
- Installation auf Blindstopfen in verschiedenen Ausführungen oder in Abzweigdose -
- Kontaktleistung: max 3A bei 230V AC - Achtung: bei höheren Strömen ein Hilfsrelais benutzen
- Maße: 40x18x33 – Temperaturen für Betrieb und Lagerung von -20°C bis + 55°C - Gewicht: 40g

Betriebsweise: das Gerät ermöglicht zwei Modalitäten für die Einstellung und für den Betrieb:

Einstellung 1: in diesem Fall wird das Empfängerrelais entsprechend der von den verschiedenen Sendern erhaltenen Befehle entweder schrittweise oder durch On/Off (Steuerung in Anwesenheit eines Bedieners) bistabil gesteuert, wie in der folgenden Tabelle angezeigt wird.

Sender 5555SENDER	Die Eingänge 1 und 2 steuern das Relais im On/Off – Modus (Steuerung in Anwesenheit eines Bedieners). Die Eingänge 3 und 4 steuern das Relais im schrittweisen Modus
Tastaturen (alle Modelle)	Nach Eingabe eines Codes von 1 bis zu 4 Ziffern zieht der rote Taster das Relais an, der grüne Taster lässt es abfallen F1 bistabiler Betrieb, wobei mit jedem Druck On und Off sich abwechseln.
Fernbedienungen (alle Modelle)	Der rote Taster zieht das Relais an, der grüne Taster lässt es abfallen (bistabiler Betrieb).
	Der gelbe Taster steuert das Relais schrittweise. (Umschaltung)
Melder (alle Modelle)	Das Alarmsignal steuert das Relais schrittweise (Umschaltung) – Verwendung wird nicht empfohlen
Sensoren für geöffnete / geschlossene Tür	Das Relais verfolgt den Öffnungszustand, wobei es für die Zeit umschaltet, in welcher der Eingang geöffnet bleibt.
Zentralen: SCHARF / UNSCHARF	Die Scharfschaltung zieht das Relais an: das LED schaltet sich ein.
Zentralen: Fernsteuerungen (16)	Die Fernsteuerungen können eingestellt werden, um das Relais schrittweise oder bistabil zu steuern, wie einen Melder.

Einstellung 2-3-4-5 : in diesen Fällen wird das Empfängerrelais entsprechend der von den verschiedenen Sendern erhaltenen Befehle monostabil zeitgesteuert, wie in der folgenden Tabelle angezeigt wird. Die Zeitsteuerung hängt vom Einstellungscode ab:
 2 = 1 Sekund; 3 = 30 Sekunden; 4 = 1 Minute; 5 = 3 Minuten.

SENDER	AUSGANGSRELAIS SENDER
Tastaturen (alle Modelle)	Der Taster F2 betätigt das Relais monostabil zeitgesteuert
Fernbedienungen (alle Modelle)	Der gelbe Taster steuert das Relais monostabil zeitgesteuert
Melder (alle Modelle)	Die Alarmsignale steuern das Relais monostabil zeitgesteuert
Zentralen: EIN-AUS-ALARM	Beim Scharfschaltung schaltet sich das LED ein. Alarm zieht das Relais für 3 Minuten an.
Sender 5555	Die Eingänge 3 und 4 steuern das Relais monostabil zeitgesteuert

Einstellung 1 : indem der integrierte Druckschalter des Gerätes für 1 Sek. gedrückt und dann losgelassen wird, gelangt man zum PROG 1, wobei dieser Zustand durch die feste Einschaltung der LED sowie durch die erneute Ruhstellung des Relais angezeigt wird, wenn dies angezogen ist. Es können bis zu 64 Peripheriegeräte auf jedem Empfänger eingestellt werden: falls diese unterschiedlicher Art sind, befinden sie sich in ODER - Betrieb. Die Einstellungsbestätigung wird durch das Abschalten der LED für 2 Sekunden angezeigt, während der Einstellungsversuch eines bereits bestehenden Codes durch das schnelle Aufblenden der LED für circa 1 Sekunde angezeigt wird. Der Austritt aus jeder Einstellungsphase erfolgt automatisch nach einem Time-out von 20 Sekunden.

Die Peripheriegeräte wie folgt einstellen :

- Tastaturen : einen Code von 1 bis 4 Ziffern eingeben, dann gleichzeitig die rote und grüne Taste drücken.
- Tastaturen : den Taster F1 für 10 Sekunden drücken.
- Fernbedienungen – bistabile Steuerung (rot = ON - grün = OFF) : gleichzeitig die rote und grüne Taste drücken.
- Fernbedienungen – monostabile Steuerung : den gelben Taster für 10 Sekunden drücken.
- Melder : den Melder mit Strom versorgen, indem die entsprechende Batterie eingeführt wird.
- Zentralen : die Zentrale mit der Fernbedienung oder der integrierten Tastatur ausschalten.
- Sender 5555 : die Anweisungen des entsprechenden Absatzes befolgen.

Einstellung 2,3,4,5 : indem der Druckschalter des Empfängers nachfolgend gedrückt wird, gelangt man zu den folgenden Einstellungsphasen, welche man durch das Aufblenden der LED wie folgt erkennt:

EINSTELLUNGSPHASE	LED - ANZEIGE	ZEITSTEUERUNG
PROG 2	1 Aufblenden - 2 Sek. Pause	1 Sekund
PROG 3	2 Aufblenden - 2 Sek. Pause	30 Sekunden
PROG 4	3 Aufblenden - 2 Sek. Pause	1 Minute
PROG 5	4 Aufblenden - 2 Sek. Pause	3 Minuten

Die Einstellungsbestätigung wird durch das feste Einschalten der LED für 2 Sekunden angezeigt, während der Einstellungsversuch für einen bereits bestehenden Code durch das schnelle Aufblenden der LED für circa 1 Sekunde angezeigt wird. Der Austritt aus jeder Einstellungsphase erfolgt automatisch nach einem Time-out von 20 Sekunden.

Nach Auswahl der Einstellungsphase auf der Grundlage der erwünschten Zeitsteuerung die Peripheriegeräte wie folgt einstellen:

- Tastaturen : für 10 Sekunden den Druckschalter drücken, der gespeichert werden soll (Panik, F2).
- Fernbedienungen – monostabile Steuerung : für 10 Sekunden den gelben Taster drücken.
- Melder : den Melder mit Strom versorgen, indem die entsprechende Batterie eingeführt wird.
- Sender 5555 : die Anweisungen des entsprechenden Absatzes befolgen.

Löschung der Peripheriegeräte

Die vollständige Löschung aller gespeicherten Peripheriegeräte erfolgt, indem die im Gerät integrierte Taste für 4 Sekunden gedrückt wird, nachdem man in die Einstellung eingetreten ist. Wenn stattdessen nur die soeben gespeicherten Peripheriegeräte gelöscht werden sollen, genügt es, den Druckschalter für 4 Sekunden nach der Speicherung der Peripheriegeräte selbst zu drücken : das schnelle Aufblenden der LED für 4 Sekunden bestätigt die Löschung.

Abwesenheit von Strom 230V : das Gerät speichert den aktuellen Zustand, um ihn bei der Rückkehr des Stromnetzes wiederherzustellen.

Elektrischer Schaltplan – Nutzung des Apparates als Verteiler.

5555 FUNKSENDER MIT 4 KANÄLEN

Bei dem Apparat handelt es sich um einen Funksender mit 4 Eingängen, welcher die Sendung von vier Funksteuerungen zu den Empfängern 5541 – 5542 ermöglicht.

Technische Eigenschaften (Zeichnung 2)

- Stromversorgung 230V AC - Absorption : zeitweise und verschwindend gering -
- Funkleistung: 10mW Nominalleistung – Frequenz um 433MHz – freie Nutzung laut Gesetz Funkreichweite: 50m im freien Raum und bei vollständiger Abwesenheit von Bandstörungen – Sie kann starken Minderungen in Innenräumen aufgrund der Position der Apparate im Verhältnis zur Struktur der Lokale und/oder aufgrund von Funkstörungen des Bandes unterworfen sein. Vor der endgültigen Installation muss immer überprüft werden, dass die Funkreichweiten ausreichend sind.
- Installation auf Blindstopfen in verschiedenen Ausführungen oder in Abzweigdose -
- Maße: 40x18x33 - Betriebstemperatur: von -20°C bis + 55°C - Gewicht: 40g
- Befehle, die zu den Empfängern versendet werden können:
 - Eingang 1: ON+OFF (Steuerung in Anwesenheit eines Bedieners)
 - Eingang 2: ON+OFF (Steuerung in Anwesenheit eines Bedieners)
 - Eingang 3: schrittweise
 - Eingang 4 :schrittweise

Betriebsweise : an die 4 Eingänge des Gerätes 4 NO-Kontakte ohne Leistung anschließen. Indem der Kontakt eines Eingangs geschlossen wird, sendet die Vorrichtung den entsprechenden Befehl. Die Befehle, welche durch die 4 Eingänge versendet werden können und in den technischen Eigenschaften beschrieben werden, bestimmen die verschiedenen Funktionsweisen bei den Empfängern wie folgt :

SENDER 5555	EMPFÄNGER 5542 (MOTORSTEUERUNG)	EMPFÄNGER 5541 (LICHTSTEUERUNG)
Eingang 1	Abstieg (Steuerung in Anwesenheit eines Bedieners)	On+Off (Steuerung in Anwesenheit eines Bedieners) Simulation Druckschalter
Eingang 2	Aufstieg (Steuerung in Anwesenheit eines Bedieners)	On+Off (Steuerung in Anwesenheit eines Bedieners) Simulation Druckschalter
Eingang 3	Zeitgesteuerter Abstieg	Schrittweise (1) oder zeitgesteuerte (2 - 5) Steuerung
Eingang 4	Zeitgesteuerter Aufstieg	Schrittweise (1) oder zeitgesteuerte (2 - 5) Steuerung

Einstellung

- 1) Zur Einstellung des Senders 5555 mit dem Empfänger 5542 wie folgt vorgehen:
- den Empfänger 5542 in Einstellung bringen;
 - gleichzeitig die äußeren Taster drücken, die an den Eingang 1 und den Eingang 2 angeschlossen sind.

Der an den Eingang 1 angeschlossene Druckschalter ist mit dem Abstieg des Rollladens verbunden, welcher solange in Betrieb bleibt, wie er gedrückt gehalten wird; beim Loslassen kommt es zum Stillstand des Rollladens selbst. Der an den Eingang 2 angeschlossene Druckschalter ist mit dem Aufstieg des Rollladens verbunden, welcher solange in Betrieb bleibt, wie er gedrückt gehalten wird, beim Loslassen kommt es zum Stillstand des Rollladens selbst (Steuerung On+Off – in Anwesenheit eines Bedieners).

Wenn hingegen zum Rollladenmotor ein zeitgesteuerter Befehl gesendet werden soll, wie folgt vorgehen:

- den Empfänger 5542 in Einstellung bringen und die Zeit für den Aufstieg/Abstieg mit dem Druckschalter, der auf dem Empfänger selbst integriert ist, auswählen;
- gleichzeitig die äußeren Druckschalter auf dem Eingang 3 und dem Eingang 4 drücken.

Der an den Eingang 3 angeschlossene Druckschalter ist mit dem Abstieg des Rollladens verbunden, welcher für die eingestellte Zeit in Betrieb bleibt (für einen vorzeitigen Stillstand des Rollladens erneut den Druckschalter drücken, der an den Eingang 3 angeschlossen ist), während der an den Eingang 4 angeschlossene Druckschalter mit dem Aufstieg des Rollladens verbunden ist, welcher für die eingestellte Zeit in Betrieb bleibt (für einen vorzeitigen Stillstand des Rollladens erneut den Druckschalter drücken, der an den Eingang 4 angeschlossen ist).

- 2) Zur Einstellung des Senders 5555 mit dem Empfänger 5541 wie folgt vorgehen:
- den Empfänger 5541 in Einstellung bringen;
 - den an den Eingang 1 angeschlossenen Druckschalter drücken und für 10 Sekunden gedrückt halten.
- Der an den Eingang 1 angeschlossene Druckschalter steuert das Relais des Empfänger 5541 im On+Off – Modus (in Anwesenheit eines Bedieners), d.h. der Kontakt des Ausgangsrelais des Empfängers bleibt solange verschlossen, wie der an den Eingang 1 angeschlossene Druckschalter gedrückt gehalten wird. Den Arbeitsschritt für den Eingang 2 wiederholen.

Wenn hingegen an den Empfänger 5541 ein schrittweiser (Impuls) oder zeitgesteuerter Befehl gesendet werden soll, wie folgt vorgehen:

- den Empfänger in Einstellung bringen und den Schrittbetrieb (PROG 1) oder den zeitgesteuerten Betrieb (PROG 2-5) mit dem Druckschalter, der auf dem Empfänger selbst integriert ist, auswählen;
- den an den Eingang 3 angeschlossenen Druckschalter drücken und für 10 Sekunden gedrückt halten.

Der an den Eingang 3 angeschlossene Druckschalter steuert das Relais Empfänger 5541 im schrittweisen oder zeitgesteuerten Modus entsprechend der so eingegebenen Einstellung. Den Arbeitsschritt für den Eingang 4 wiederholen.

5542 FUNKEMPFÄNGER MOTORSTEUERUNG DER ROLLLÄDEN

Bei diesem Gerät handelt es sich um einen Funkempfänger zur Steuerung eines Motors für Rollläden und Vorhänge. Er verfügt über zwei verblockte Ausgangskontakte einen für die Aufstiegssteuerung, einen für die Abstiegssteuerung. Er steht mit dem Sender 5555 sowie mit allen Sendern der Produktpalette Silentron (Fernbedienungen, Tastaturen, Melder und Zentralen) in Verbindung.

Technische Eigenschaften (Zeichnung 3)

- Stromversorgung 230V AC
- Lokale schrittweise Steuerung über äußeren Druckschalter (Steuerung in Anwesenheit eines Bedieners)
- Lokale Steuerung und Einstellung über integrierten Druckschalter
- Funkempfang: Frequenz um 433MHz – freie Nutzung laut Gesetz
- Installation auf Blindstopfen in verschiedenen Ausführungen oder in Abzweigdose
- Kontaktleistung: max 3A bei 230V AC - Achtung: bei höheren Strömen ein Hilfsrelais benutzen
- Maße: 40x18x33 – Temperaturen für Betrieb und Lagerung von -20°C bis + 55°C - Gewicht: 40g

Betriebsweise : die Betriebsweise der Vorrichtung hängt vom empfangenen Funksignal, wie in der folgenden Tabelle dargestellt wird. Die verschiedenen Einstellungsschritte (1-2-3-4) bestimmen, wie im Absatz "Einstellung" angezeigt wird, den Steuerungsantrieb. Die verfügbaren Zeitsteuerungen sind: 20 Sekunden; 40 Sekunden; 1 Minute; 2 Minuten.

SENDER	AUSGANGSRELAIS EMPFÄNGER
Tastaturen	Durch Eingabe eines Codes von 1 bis 4 Ziffern steuern der rote und grüne Taster den zeitgesteuerten Abstieg und Aufstieg
Fernbedienungen	Der einzelne gelbe Taster steuert schrittweise den Aufstieg und Abstieg
Zentrale	Die Eingabe der Zentrale steuert den zeitgesteuerten Abstieg
Sender 5555	Die Eingänge 1 und 2 steuern den Abstieg und den Aufstieg im On + Off – Modus (Steuerung in Anwesenheit eines Bedieners) Die Eingänge 3 und 4 steuern den Abstieg und den Aufstieg zeitgesteuert

Einstellung 1 : indem der integrierte Druckschalter des Gerätes für 1 Sek. gedrückt und dann losgelassen wird, gelangt man zum PROG 1, wobei dieser Zustand durch die feste Einschaltung der LED sowie durch die erneute Ruhstellung des Relais angezeigt wird, wenn dies angezogen ist. Es können bis zu 32 Peripheriegeräte auf jedem Empfänger eingestellt werden. Falls diese unterschiedlicher Art sind, befinden sie sich in ODER - Betrieb. Die Einstellungsbestätigung wird durch das Einschalten der LED für 2 Sekunden angezeigt, während der Einstellungsversuch eines bereits bestehenden Codes durch das schnelle Aufblenden der LED für circa 1 Sekunde angezeigt wird. Der Austritt aus jeder Einstellungsphase erfolgt automatisch nach einem Time-out von 20 Sekunden.

EINSTELLUNGSPHASE	LED - ANZEIGE	ZEITSTEUERUNG

PROG 1	1 Aufblenden - 2 Sek. Pause	20 Sek.
PROG 2	2 Aufblenden - 2 Sek. Pause	40 Sek.
PROG 3	3 Aufblenden - 2 Sek. Pause	1 Min.
PROG 4	4 Aufblenden - 2 Sek. Pause	2 Min.

Nachdem die Einstellungsphase entsprechend der erwünschten Zeitverzögerung ausgewählt wurde, die Peripheriegeräte wie folgt einstellen :

- Tastaturen : einen Code von 1 bis 4 Ziffern eingeben, dann gleichzeitig die rote und grüne Taste drücken.
- Fernbedienungen - monostabile Steuerung : für 10 Sekunden den gelben Taster drücken.
- Zentralen : die Zentrale mit der Fernbedienung oder der integrierten Tastatur ausschalten.
- Sender 5555 : die Anweisungen des entsprechenden Absatzes befolgen.

Löschung der Peripheriegeräte

Die vollständige Löschung aller gespeicherten Peripheriegeräte erfolgt, indem die im Gerät integrierte Taste für 4 Sekunden gedrückt wird, nachdem man in die Einstellung eingetreten ist. Wenn stattdessen die soeben gespeicherten Peripheriegeräte gelöscht werden sollen, genügt es, den Druckschalter für 4 Sekunden nach der Speicherung der Peripheriegeräte selbst zu drücken : in diesem Fall werden nur die in dieser Phase gespeicherten Peripheriegeräte gelöscht. Die erfolgreiche Löschung wird durch das schnelle Aufblenden der LED für 4 Sekunden bestätigt.



**ADVERTENCIAS GENERALES - Respetar y aplicar (donde hay posibilidad) manipulando los equipos.
Leer atentamente antes de trabajar en los equipos**

Instalación: todas las operaciones de instalación, mantenimiento y/o modificación de las presentes centrales y sus aparatos accesorios los debe realizar personal técnico cualificado. Las mismas pueden estar sujetas a normas técnicas específicas que se deben respetar. El aparato está previsto para ser utilizado exclusivamente dentro de inmuebles, protegido contra las exposiciones a elevadas y bajas temperaturas así como a manipulaciones por parte de niños y/o personas sin sentido común, a los efectos del Código Civil.

Conexiones eléctricas: todas las conexiones eléctricas sin excepción, se deben realizar a regla de arte, fijando todos los cables como está previsto, para evitar la desconexión accidental, y cerrando correctamente los conectores y las protecciones de los aparatos. Es obligatorio desconectar todas las conexiones eléctricas superiores a 25 V, tanto de CC como de CA, antes de abrir los contenedores de aparatos en funcionamiento.

Alimentación externa: 230 V CA 50 Hz - conectarse mediante un seccionador bipolar o mediante un enchufe normalizado extraíble.

Baterías recargables y/o pilas de cualquier tipo: estos equipos utilizan baterías o pilas, que pueden ser dañinas, ya que son contaminantes, y por tanto, peligrosas para la salud pública. Sustituya las baterías y/o pilas solo con los modelos equivalentes, colóquelas y conéctelas respetando la polaridad indicada en las instrucciones. Es obligatorio eliminar las agotadas según las Normas vigentes, incluso en el caso de demolición de los equipos, de los que se deben extraer previamente, restituyéndolas al vendedor de los mismos o depositándolas en los contenedores apropiados puestos a disposición por la red de distribución. En caso de salidero de líquido de las pilas o baterías, proteja las manos con guantes de silicona, para evitar lesiones.

Responsabilidad: el fabricante declina toda responsabilidad que se derive de instalación y/o mantenimiento errados, uso erróneo y/o falta de uso de los aparatos suministrados.

Garantía: la garantía se brinda hasta la fecha de vencimiento escrita en la etiqueta dentro del aparato, en los términos previstos por la Convención de Viena del 1980 sobre la Venta Internacional de Mercancías.

Copyright: todos los derechos relativos al presente manual son propiedad de Silentron s.p.a.

Queda prohibida la reproducción parcial o total de los textos y de las imágenes mostradas, así como la introducción en red WEB y/o la difusión pública con cualquier medio.

Conformidad normativa: mas de otra declaración CE, los productos son en conformidad de la norma EN 50131-1 - Clase ambiental 2 - y también son de la categoría I segundo la Norma 300.220 - 1 (04/2006)

5541 RADIO SWITCH - RECEPTOR RADIO CON 1 CANAL

Este aparato es un receptor radio con 1 canal integrado en la gama de los sistemas de alarma Silentron. Gracias a la salida con contacto en intercambio libre de potencial, es posible instalarlo en lugar de un normal desviador, o bien al lado de éste, se dirige vía radio, consintiendo el mando luz sin cables. Es posible utilizarlo, de la misma manera, con mando vía radio de otros aparatos eléctricos, que, por lo tanto, se pueden dirigir con todos los dispositivos Silentron (centrales, teclados, detectores, mandos a distancia), como así también con el transmisor 5555.

Características técnicas (diseño 1)

- Alimentación 230 Vca
- Mando local paso - paso mediante pulsador externo
- Programación mediante pulsador a bordo
- Recepción radio: frecuencia alrededor de 433 MHz – libre utilización según normativa de ley
- Instalación en tapones ciegos de distintos modelos o en caja de derivación
- Capacidad contacto: máx. de 3 A a 230 Vca - Atención: en el caso de cargas superiores, hay que utilizar un relé auxiliar

Funcionamiento: el dispositivo permite dos modalidades de programación y, por lo tanto, de funcionamiento:

Programación 1: en este caso, el relé del receptor, en base a los mandos que recibe de los distintos transmisores, está dirigido de manera biestable, paso – paso, o bien On / Off (mando con persona presente), como se indica en la siguiente tabla.

TRANSMISOR	RELÉ SALIDA RECEPTOR
Teclados (todos los modelos)	Una vez introducido un código de 1 a 4 cifras el pulsador rojo excita el relé; el pulsador verde desexcita F1 funcionamiento biestable, alternando cada vez que se presiona on y off.
Mandos a distancias (todos los modelos)	El pulsador rojo excita el relé, el pulsador verde no ejerce excitación (funcionamiento biestable).
	El pulsador amarillo dirige el relé con modalidad paso - paso (toggle).
Reveladores (todos los modelos)	La señal de alarma dirige el relé con modalidad paso - paso (toggle) – empleo no aconsejado.
Sensores puerta abierta / cerrada	El relé sigue el estado de ingreso, conmutando durante el tiempo que queda abierto el ingreso.
Centrales: conex./desconexión	El led esta encendido durante la conexión de la central y el relé activado nel mismo periodo
Centrales (todos los modelos)	Los mandos desde mando a distancia son programables para dirigir el relé con modalidad paso – paso, o bien biestable.
Transmisor 5555	Los ingresos 1 y 2 dirigen el relé con modalidad On / Off (mando con persona presente). Los ingresos 3 y 4 dirigen el relé con modalidad paso – paso.

Programación 2 – 3 – 4 - 5: en estos casos, el relé del receptor, en base a los mandos recibidos de los distintos transmisores, se dirige con modalidad temporizada monoestable, como se indica en la siguiente tabla. La temporización es una consecuencia del código de programación:

2 = 1 segundo; 3 = 30 segundos; 4 = 1 minuto; 5 = 3 minutos.

TRANSMISOR	RELÉ SALIDA RECEPTOR
Teclados (todos los modelos)	El pulsador F2 activa el relé con modalidad monoestable temporizada.
Mandos a distancias (todos los modelos)	El pulsador amarillo dirige el relé con modalidad monoestable temporizada.
Reveladores (todos los modelos)	Las señales de alarma dirigen el relé con modalidad monoestable temporizada.
Centrales (todos los modelos)	El led esta encendido durante la conexión de la central. La señal de alarma excita el relé durante 3 minutos
Transmisor 5555	Los ingresos 3 y 4 dirigen el relé con modalidad monoestable temporizada.

Programación 1: mediante la presión del pulsador a bordo del dispositivo durante 1 seg., y liberándolo luego, es posible acceder a PROG 1; esta condición está indicada por el encendido fijo del INDICADOR LUMINOSO y por el retorno a reposo de la salida relé, en el caso que estuviere excitada. Se pueden programar hasta 64 periféricas en cada uno de los receptores; en el caso que éstas fueren de diversos tipos, las distintas funciones son en modalidad OR. La confirmación de programación se visualiza gracias al apagado del INDICADOR LUMINOSO durante 2 segundos, mientras que el intento de programación de un código ya existente se señala mediante el centelleo veloz del INDICADOR LUMINOSO durante, aproximadamente, 1 segundo. La salida de cada fase de programación se lleva a cabo automáticamente, después de un tiempo muerto de 20 segundos.

Programar las periféricas como se indica a continuación:

- Teclados: digitar un código de 1 a 4 cifras, luego presionar contemporáneamente las teclas roja y verde.
- Teclados: pulsador F1, presionar durante 10 segundos el pulsador F1.
- Mandos a distancia - mando biestable (rojo = ON - verde = OFF): presionar contemporáneamente las teclas roja y verde.
- Mandos a distancia - mando monoestable: presionar durante 10 segundos el pulsador amarillo.
- Reveladores: suministrar alimentación al relevador mediante la introducción de la correspondiente pila.
- Centrales: desconectar la central mediante el mando a distancia o el teclado de a bordo.
- Transmisor 5555: seguir las indicaciones que se presentan en el respectivo párrafo.

Programación 2, 3, 4, 5: mediante la presión del pulsador del receptor en secuencia, es posible acceder a las sucesivas fases de programación, las cuales se reconocen gracias al centelleo del INDICADOR LUMINOSO, como se indica a continuación:

FASE PROGRAMACIÓN	INDICACIÓN INDICADOR LUMINOSO	TEMPORIZACIÓN
PROG 2	1 centelleo - 2 seg. Pausa	1 segundo
PROG 3	2 centelleos - 2 seg. Pausa	30 segundos
PROG 4	3 centelleos - 2 seg. Pausa	1 minuto
PROG 5	4 centelleos - 2 seg. Pausa	3 minutos

La confirmación de programación se visualiza mediante el encendido fijo del indicador luminoso durante 2 segundos, mientras que el intento de programación de un código ya existente se señala mediante el centelleo veloz del INDICADOR LUMINOSO durante, aproximadamente, 1 segundo. La salida de cada fase de programación se lleva a cabo automáticamente, después de un tiempo muerto de 20 segundos.

Una vez seleccionada la fase de programación en base a las temporizaciones deseadas, hay que programar las periféricas como se indica a continuación:

- Teclados: presionar durante 10 segundos el pulsador que se desea memorizar (pánico, F2).
- Mandos a distancia - mando monoestable: presionar durante 10 segundos el pulsador amarillo.
- Reveladores: suministrar alimentación al relevador mediante la introducción de la correspondiente pila.
- Transmisor 5555: seguir las indicaciones que se presentan en el respectivo párrafo.

Borrado periféricas

El borrado total de todas las periféricas que han sido memorizadas, se lleva a cabo mediante la presión de la tecla a bordo del dispositivo, durante 4 segundos después de que se ha entrado en programación. Si se deseara borrar, en cambio, solamente las periféricas que se han apenas memorizado, es suficiente presionar el pulsador durante 4 segundos después de la memorización de las periféricas mismas: el centelleo veloz del INDICADOR LUMINOSO durante 4 segundos confirma que han sido borradas.

Ausencia de corriente 230 V: el aparato memoriza el estado en el cual se encuentra, a fin de restablecerlo cuando retorna la red.

5555 TRANSMISOR RADIO CON 4 CANALES

El aparato es un transmisor radio con 4 ingresos, que permite enviar 4 mandos radio hacia los receptores 5541 – 5542.

Características técnica (diseño 2)

- Alimentación 230 V AC – Absorción: temporal y despreciable.
- Transmisión radio: potencia 10 mW nominales - frecuencia alrededor de los 433 MHz – libre utilización según normativa de ley. Capacidad radio: 50 m al aire libre y en ausencia total de disturbios de fondo en la banda – Esta puede sufrir sensibles reducciones en interiores, por causa de la posición de los aparatos en relación con la estructura de los locales y / o por causa de disturbios radio en la banda. Siempre hay que verificar que las capacidades radio sean suficientes antes de la instalación definitiva.
- Instalación en conectores ciegos de distintos modelos o en caja de derivación.
- Mandos que es posible enviar a los receptores:
 - Ingreso 1: ON + OFF (mando con persona presente)
 - Ingreso 2: ON + OFF (mando con persona presente)
 - Ingreso 3: paso - paso
 - Ingreso 4: paso - paso

Funcionamiento: conectar con los 4 ingresos del dispositivo los 4 contactos NA libres de potencial. Una vez cerrado el contacto de un ingreso, el dispositivo transmite el correspondiente mando. Los mandos que es posible enviar mediante los 4 ingresos que se describen en las características técnicas determinan diferentes funcionamientos en los receptores, como se indica a continuación:

TRANSMISOR 5555	RECEPTOR 5542 (MANDO MOTOR)	RECEPTOR 5541 (MANDO LUCES)
Ingreso 1	Descenso (mando con persona presente)	On + Off (mando con persona presente) Simulación pulsador
Ingreso 2	Ascenso (mando con persona presente)	On + Off (mando con persona presente) Simulación pulsador
Ingreso 3	Mando descenso con modalidad temporizada	Mando paso - paso (1) o temporizado (2 - 5)
Ingreso 4	Mando ascenso con modalidad temporizada	Mando paso - paso (1) o temporizado (2 - 5)

Programación

1) Para programar el transmisor 5555 con el receptor 5542, hay que proceder como se indica a continuación:

- poner el receptor 5542 en programación,
- presionar contemporáneamente los pulsadores externos que están conectados con el ingreso 1 y con el ingreso 2.

El pulsador que está conectado con el ingreso 1 está asociado al descenso de la persiana, que se mantendrá en movimiento mientras se mantenga presionado; cuando se libere se detendrá la persiana misma. El pulsador que está conectado con el ingreso 2 está asociado al ascenso de la persiana, la cual se mantendrá en movimiento mientras esté presionado el pulsador; cuando éste se libere, la persiana se detendrá, (mando on + off – con persona presente).

Si se deseara, en cambio, transmitir al motor de la persiana un mando temporizado, hay que proceder como se indica a continuación:

- poner el receptor 5542 en programación y elegir el tiempo de ascenso / descenso, mediante el pulsador a bordo del receptor mismo;
- presionar contemporáneamente los pulsadores externos que están conectados con el ingreso 3 y con el ingreso 4.

El pulsador que está conectado con el ingreso 3 está asociado al descenso de la persiana, que se mantendrá en movimiento durante el tiempo programado, (para detener antes la persiana, hay que presionar nuevamente el pulsador que está conectado con el ingreso 3); mientras que el pulsador conectado con el ingreso 4 está asociado al ascenso de la persiana, que se mantendrá en movimiento durante el tiempo programado, (para detener antes la persiana, hay que presionar nuevamente el pulsador que está conectado con el ingreso 4).

2) Para programar el transmisor 5555 con el receptor 5541, hay que proceder como se indica a continuación:

- poner el receptor 5541 en programación,
- presionar el pulsador que está conectado con el ingreso 1 y mantenerlo presionado durante 10 segundos.

El pulsador que está conectado con el ingreso 1 dirige el relé del receptor 5541 con modalidad on + off (con persona presente), es decir que el contacto del relé de salida del receptor se mantendrá cerrado mientras el pulsador conectado con el ingreso 1 esté presionado. Repetir la operación para el ingreso 2.

Si se deseara, en cambio, transmitir al receptor 5541 un mando de tipo paso – paso, o bien un mando temporizado, hay que proceder como se indica a continuación:

- poner el receptor en programación y elegir el funcionamiento paso (PROG 1), o bien el funcionamiento temporizado (PROG 2 - 5), mediante el pulsador a bordo del receptor mismo,
- presionar el pulsador que está conectado con el ingreso 3, y mantenerlo presionado durante 10 segundos.

El pulsador conectado con el ingreso 3 dirige el relé del receptor 5541 con modalidad paso o temporizado, en base a la programación así configurada. Repetir la operación para el ingreso 4.

5542 RECEPTOR RADIO MANDO MOTOR PERSIANAS

Este aparato es un receptor radio para mando de un motor para persianas o cortinas. Dispone de dos contactos de salida interbloqueados, uno para el mando ascenso, uno para el mando descenso. Dialoga con el transmisor 5555, y todos los dispositivos transmisentes de la gama Silentron (mandos a distancia, teclados, reveladores y centrales).

Características técnicas (diseño 3)

- Alimentación 230 Vca
- Mando local paso – paso, mediante el pulsador externo (mando con persona presente)
- Mando local y programación, mediante pulsador a bordo
- Recepción radio: frecuencia alrededor de 433 MHz – libre utilización según normativa de ley
- Instalación en conectores ciegos de distintos modelos, o bien en caja de derivación
- Capacidad contacto: máx. 3 A a 230 Vca - Atención: en el caso de cargas superiores, hay que utilizar un relé auxiliar

Funcionamiento: El funcionamiento del dispositivo depende de la señal radio recibida, como se ilustra en la siguiente tabla.

Los distintos pasos de programación (1 – 2 – 3 - 4), como se indica en el parágrafo "Programación", determinan el tiempo de actuación del mando. Las temporizaciones que se pueden obtener son: 20 segundos; 40 segundos; 1 minuto; 2 minutos.

TRANSMISOR	RELÉ SALIDA RECEPTOR
Teclados	Una vez introducido un código de 1 a 4 cifras, los pulsadores rojo y verde dirigen el descenso y el ascenso con modalidad temporizada.
Mandos a distancia	El pulsador amarillo dirige el ascenso y el descenso con modalidad paso – paso.
Central	La introducción de la central dirige el descenso con modalidad temporizada.
Transmisor 5555	Los ingresos 1 y 2 dirigen el descenso y el ascenso con modalidad on + off (mando con persona presente). Los ingresos 3 y 4 dirigen el descenso y el ascenso con modalidad temporizada.

Programación: mediante la presión del pulsador a bordo del dispositivo durante 1 seg., y liberándolo, luego, es posible acceder a PROG 1, condición indicada por el encendido fijo del INDICADOR LUMINOSO, y por el retorno a reposo de la salida relé, si estuviere excitada. Se pueden programar hasta 32 periféricas en cada uno de los receptores: si éstas son de tipo diverso, las distintas funciones son en modalidad OR. La confirmación de programación se visualiza mediante el encendido fijo del INDICADOR LUMINOSO durante 2 segundos, mientras que el intento de programación de un código ya existente se señala con el centelleo veloz del INDICADOR LUMINOSO durante, aproximadamente, 1 segundo. La salida de cada una de las fases de programación se lleva a cabo automáticamente después del tiempo muerto de 20 segundos.

FASE PROGRAMACIÓN	INDICACIÓN INDICADOR LUMINOSO	TEMPORIZACIÓN
PROG 1	1 centelleo - 2 seg. Pausa	20 seg.
PROG 2	2 centelleos - 2 seg. Pausa	40 seg.
PROG 3	3 centelleos - 2 seg. Pausa	1 min.
PROG 4	4 centelleos - 2 seg. Pausa	2 min.

Una vez seleccionada la fase de programación en base a las temporizaciones que se desean, hay que programar las periféricas como se indica a continuación:

- Teclados: digitar un código de 1 a 4 cifras, y luego presionar contemporáneamente las teclas roja y verde.
- Mandos a distancia - mando monoestable: presionar durante 10 seg. el pulsador amarillo.
- Centrales: desconectar la central, mediante la utilización del mando a distancia o del teclado a bordo.
- Transmisor 5555: seguir las indicaciones que se presentan en el correspondiente parágrafo.

Borrado periféricas

El borrado total de todas las periféricas que se han memorizado se lleva a cabo mediante la presión de la tecla a bordo del dispositivo durante 4 segundos, después de haber entrado en programación. Si se deseara, en cambio, borrar las periféricas apenas modificadas, es suficiente presionar el pulsador durante 4 segundos después de la memorización de las periféricas mismas: en este caso se borrarán solamente las periféricas que se han memorizado durante esta fase. El efectivo borrado se visualiza mediante el centelleo veloz del INDICADOR LUMINOSO durante 4 seg.